

Strategie komunitně vedeného místního rozvoje MAS Kraj živých vod na období 2021–2027

Duben 2021

2.1

Dne 1. 4. 2021 schválil Výbor partnerství MAS Kraj živých vod



EVROPSKÁ UNIE
Evropský fond pro regionální rozvoj
Integrovaný regionální operační program



**MINISTERSTVO
PRO MÍSTNÍ
ROZVOJ ČR**



místní akční skupina
Kraj živých vod

Koncepční část

Zpracovatel Strategie komunitně vedeného místního rozvoje MAS Kraj živých vod 2021 – 2027

Název a právní forma MAS: MAS Kraj živých vod, z.s.
Sídlo MAS: Masarykovo nám. 143, 364 61 Teplá
Web MAS: www.krajzivyvod.cz
Statutární zástupce: Jan Orosz, předseda z.s.
Vedoucí manažer pro CLLD: Kamila Prchalová

Členové Fokusní skupiny, kteří byli zapojeni do tvorby SCLLD:

Ing. Jiří Šindelář, přírodní dědictví a ochrana životního prostředí
Olga Haláková, cestovní ruch
Ing. Václav Kotlaba, živnostník-řemeslník
Zahrada Teplá, ing. Petr Šindelář, zemědělství a lesnictví
Svazek obcí Slavkovský les, Marie Šašková, rozvoj regionu
Farma Otročin, Richard Tintěra, zemědělství a lesnictví
Úterský spolek BART, RNDr. Tomáš Kaiser, kulturní dědictví a památky
Mgr. Martina Turková, koordinátor IROP MAS KŽV
RNDr. Marek Belza, koordinátor PRV MAS KŽV
Kamila Prchalová, vedoucí manažer SCLLD MAS KŽV

Místní akční skupina (MAS) Kraj živých vod je zapsaným spolkem. Vznikla 1. 1. 2005 a jejími členy jsou podnikatelské subjekty, neziskové organizace a obce i svazky obcí v daném území. Toto místní partnerství funguje na principu metody LEADER a společným cílem všech členů je rozvoj venkovského území. Územní působnost MAS Kraj živých vod se od roku 2005 postupně rozrostla. Významné bylo přijetí obcí z okresu Plzeň – sever: Všeruby, Zahrádka a Nevřeň v době přípravy Strategie komunitně vedeného místního rozvoje (SCLLD) pro období 2014–2020, kdy se zapojila také obec Útvina z Karlovarského kraje, která do té doby nebyla součástí žádné MAS. Od roku 2021 jsou členy také města Toužim a Žlutice. V současné době MAS působí na území 23 obcí a měst (16 v Karlovarském a 7 v Plzeňském kraji). Celková rozloha území MAS Kraj živých vod činí 777,6 km². Celkový počet obyvatel na území MAS je 20 106 obyvatel.

Strategie komunitně vedeného místního rozvoje MAS Kraj živých vod je střednědobým strategickým dokumentem, platným pro období let 2021 až 2027. Realizace projektů, které budou v souladu s touto strategií, povede ke zlepšení kvality života a zhodnocení kulturního a přírodního dědictví dané oblasti, a to za respektování principů udržitelného rozvoje.

Realizace SCLLD proběhne metodou LEADER, která je založena na místním partnerství obcí, podnikatelů, zemědělců, neziskových organizací, škol, aktivních občanů a rozvíjí venkov při dodržování těchto principů:

- přístup „zdola nahoru“,
- partnerství veřejných a soukromých subjektů,
- tvorba místní rozvojové strategie,
- integrované a vícesektorové akce,
- inovativnost v řešení problémů venkovských regionů,
- síťování a výměna zkušeností mezi aktéry rozvoje, spolupráce v rámci společných projektů místních akčních skupin v rámci státu, EU a dalších zemí.

Obsah

1. Popis území působnosti MAS a popis zahrnutí komunity do tvorby strategie.....	4
1.1 Vymezení území působnosti MAS pro realizaci SCLLD v období 2021–2027	4
1.1.1 Stručná socioekonomická charakteristika území působnosti MAS.....	5
1.2 Mapové zobrazení území působnosti MAS	6
1.3 Popis zahrnutí komunity do tvorby strategie	7
1.3.1 Popis historie a zkušeností MAS.....	7
1.3.2 Popis zapojení komunity a relevantních aktérů místního rozvoje do tvorby SCLLD	8
1.3.3 Odkaz na úložiště záznamů	9
2. Analytická část	10
2.1 Socioekonomická analýza.....	10
2.2 SWOT analýza	10
2.3 Analýza rozvojových potřeb a rozvojového potenciálu území působnosti MAS	10
3. Strategická část	16
3.1 Strategický rámec	16
3.1.1 Vize	16
3.1.2 Strategické cíle	16
3.1.3 Specifické cíle a opatření Strategického rámce.....	16
3.2 Vazba na Strategii regionálního rozvoje ČR 21+.....	19
3.3 Popis integrovaných rysů strategie	19
3.4 Popis inovativních rysů strategie.....	25
4. Implementační část	26
4.1 Popis řízení včetně řídicí a realizační struktury MAS.....	26
4.2 Popis animačních aktivit.....	28
4.3 Popis spolupráce mezi MAS na národní a mezinárodní úrovni a přeshraniční spolupráce ..	29
4.4 Popis monitoringu a evaluace strategie	29
4.4.1 Indikátory na úrovni strategických cílů Strategického rámce SCLLD.....	30
4.5 Analýza rizik.....	31
5. Povinná příloha – Čestné prohlášení.....	32

Seznam tabulek

Tabulka 1 Seznam obcí, ve kterých bude realizována strategie MAS Kraj živých vod	4
Tabulka 2 Zapojení komunity do tvorby strategie SCLLD	9
Tabulka 3 Analýza rozvojových potřeb MAS Kraj živých vod	10
Tabulka 4 Specifické cíle a opatření Strategického rámce	17
Tabulka 5 Schéma hierarchie cílů a opatření SCLLD.....	18
Tabulka 6 Naplňování SRR ČR 21+ prostřednictvím opatření Strategického rámce SCLLD	19
Tabulka 7 Matice integrovaných rysů SCLLD MAS Kraj živých vod 21+	20
Tabulka 8 Komunikační nástroje MAS Kraj živých vod	28
Tabulka 9 Indikátory na úrovni strategických cílů SCLLD – příklad	30

Seznam obrázků

Obrázek 1 Území působnosti MAS Kraj živých vod s vyznačením hranic obcí	6
Obrázek 2 Území působnosti MAS Kraj živých vod v kontextu regionů NUTS2 a NUTS3	7
Obrázek 3 Organizační struktura MAS Kraj živých vod	27
Obrázek 4 Organizační struktura MAS Kraj živých vod	27

Seznam použitých zkratk

CLLD	z angl. Community led local development (komunitně vedený místní rozvoj)
CR	cestovní ruch
CZ NACE	klasifikace ekonomických činností
ČSÚ	Český statistický úřad
EU	Evropská unie
KK	Karlovarský kraj
KŽV	Kraj živých vod
LEADER	Liaison Entrée Actions de Développement de l'Économie Rurale (propojení rozvojových aktivit a venkovské ekonomiky)
MAS	místní akční skupina
MMR	Ministerstvo pro místní rozvoj ČR
MSP	malý a střední podnik
MŠ	mateřská škola
MŠMT	Ministerstvo školství, mládeže a tělovýchovy ČR
MŽP	Ministerstvo životního prostředí ČR
NČI	národní číselník indikátorů
NNO	nestátní nezisková organizace
NUTS	nomenklatura územních statistických jednotek
ORP	obec s rozšířenou působností
OZE	obnovitelný zdroj energie
PK	Plzeňský kraj
RES	registr ekonomických subjektů
SCLLD	strategie komunitně vedeného místního rozvoje
SRR ČR 21+	Strategie regionálního rozvoje ČR na období 2021-2027
SDH	sbor dobrovolných hasičů
SVL	sociálně vyloučená lokalita
ZŠ	základní škola
z.s.	zapsaný spolek

1. Popis území působnosti MAS a popis zahrnutí komunity do tvorby strategie

1.1 Vymezení území působnosti MAS pro realizaci SCLLD v období 2021–2027

Území MAS Kraj živých vod se nachází na území dvou krajů – Karlovarského a Plzeňského. Rozloha území je 777 km². Území MAS KŽV spadá do správního obvodu tří okresu (NUTS 4) čtyř obcí s rozšířenou působností – ORP Karlovy Vary, ORP Mariánské Lázně, ORP Nýřany a ORP Kralovice.

K realizaci SCLLD MAS KŽV pro období 2021-2027 se přihlásilo 23 měst a obcí s celkovým počtem 20 106 obyvatel k 31.12. 2020. Průměrná hustota osídlení území MAS je 26 obyvatel na 1 km², což je dáno tím, že se na velké části nachází CHKO Slavkovský les a území leží v oblasti bývalých Sudet.

Tabulka 1 Seznam obcí, ve kterých bude realizována strategie MAS Kraj živých vod

Kód obce	Název obce	NUTS 4/LAU 1 (okres)	ORP	Počet obyvatel obce	Rozloha obce (km ²)
554995	Bečov nad Teplou	Karlovy Vary	Karlovy Vary	942	19,8161
558656	Bezvěrov	Plzeň-sever	Kralovice	669	44,479037
555029	Bochov	Karlovy Vary	Karlovy Vary	1983	95,690932
578011	Chodov	Karlovy Vary	Karlovy Vary	115	8,160304
555258	Kolová	Karlovy Vary	Karlovy Vary	790	7,034029
555304	Krásné Údolí	Karlovy Vary	Karlovy Vary	400	9,163205
559091	Krsy	Plzeň-sever	Nýřany	249	25,716098
554677	Mnichov	Cheb	Mariánské Lázně	407	27,876685
559288	Nevřeň	Plzeň-sever	Nýřany	288	6,332063
555444	Otročin	Karlovy Vary	Karlovy Vary	436	35,794856
539473	Ovesné Kladruby	Cheb	Mariánské Lázně	124	18,052751
539538	Prameny	Cheb	Mariánské Lázně	106	24,605693
555550	Stanovice	Karlovy Vary	Karlovy Vary	629	31,610785
555592	Stružná	Karlovy Vary	Karlovy Vary	581	12,617856
555631	Teplá	Cheb	Mariánské Lázně	2954	113,21207
537845	Teplička	Karlovy Vary	Karlovy Vary	123	4,555611
555657	Toužim	Karlovy Vary	Karlovy Vary	3669	98,559343
559563	Úněšov	Plzeň-sever	Nýřany	586	38,679218
559571	Úterý	Plzeň-sever	Nýřany	464	25,908007
555681	Útvina	Karlovy Vary	Karlovy Vary	585	37,818447
559628	Všeruby	Plzeň-sever	Nýřany	1577	23,569507
578827	Zahrádka	Plzeň-sever	Nýřany	136	15,332126
555762	Žlutice	Karlovy Vary	Karlovy Vary	2293	53,003658

Zdroj: Žádost o kontrolu dodržování standardů MAS, ISKP14+

1.1.1 Stručná socioekonomická charakteristika území působnosti MAS

Území Místní akční skupiny Kraj živých vod, z. s. (MAS KŽV) na rozhraní Karlovarského a Plzeňského kraje je zvláštní na jedné straně specifickým přírodním i kulturním bohatstvím, na straně druhé také nepříznivým, sociálně poněkud nestabilním charakterem. V neposlední řadě je to oblast silně dotčená neurvalým vysídlováním na začátku i konci druhé světové války. Tématem rozvojové strategie je především harmonický rozvoj území, dosažený využitím přírodních i kulturních unikátů při maximálním zapojení místního, často velmi vykořeněného obyvatelstva, se zapojením moderních technologií a inovativních projektů.

Obce na území MAS Kraj živých vod, z. s. lze rozdělit na dvě kategorie, kdy ani tak není vnímána hranice krajů, ale spíše dostupnost a nabídka služeb související s hustotou osídlení dané oblasti.

Na území MAS Kraj živých vod, z. s. žije v současné době více než 20 tisíc obyvatel ve 23 obcích a zároveň ve 140 katastrích. Osmnáct obcí a měst nepřesahuje tisíc obyvatel a z toho 11 jich nedosahuje ani pěti set. Součástí místního partnerství je osm měst, jen jediné s počtem obyvatel přesahujícím tři tisíce, a to město Toužim (3669 ob.) a další 4 města s počtem od 1500 do 3000 obyvatel a tři města s méně než 1000 obyvateli.

Oblast MAS Kraj živých vod, z. s. začíná v severní části Karlovarského kraje obcemi, které jsou pohodlně dostupné po rychlostních komunikacích a komunikacích první třídy. Jde o Stanovice, Stružnou a Kolovou na hlavním tahu z Karlových Varů do Prahy (R6), zde patří do zájmového území MAS město Bochoř se svými místními částmi a jižně navazující město Žlutice. Další obce se rozkládají v okolí hlavního silničního tahu z Karlových Varů do Plzně (I/20) a jsou to: Teplička, Bečov nad Teplou, Chodov, Krásné Údolí, Útvina a Toužim. Dále v okolí této komunikace navazují obce již v Plzeňském kraji a to Bezděrov, Krsy, Úněšov, Zahrádka, Všeruby a Nevřeň.

Do pomyslné druhé skupiny patří obce, které leží v centrální části CHKO Slavkovský les (13 obcí) a jsou přístupné po místních komunikacích anebo silnicích druhé třídy. Celé toto území také protíná železniční trať z Karlových Varů do Mariánských Lázní. K těmto obcím patří: město Teplá, obce Otročin, Mnichov, Prameny, Ovesné Kladruby a z Plzeňského kraje město Úterý.

Obecně lze popsat celou oblast jako místo, kde není téměř žádná průmyslová výroba, ale naopak nenarušená příroda s Chráněnou krajinnou oblastí Slavkovský les, přírodními parky Manětínská a Horní Střela, několika národními přírodními rezervacemi, národními přírodními památkami a celou řadou přírodních památek. Území se také vyznačuje velmi významným množstvím kulturních památek. Na území MAS leží dvě Národní kulturní památky (Hrad a zámek v Bečově nad Teplou s relikviářem sv. Maura a premonstrátský klášter v Teplé) a dále celá řada kulturních památek s různým stupněm ochrany, včetně městských a venkovských památkových zón a krajinné památkové zóny Bečovsko. Významným objektem je také nově zpřístupněný hlubinný kaolinový důl v Nevřeni, jediný svého druhu v ČR. Všechny tyto lokality se nabízejí jako zajímavé turistické cíle vhodné pro individuální a přírodě šetrnou turistiku.

Na území MAS působí tři dobrovolné svazky obcí, většina obcí (19) je součástí Svazku obcí Slavkovský les, obce Plzeňského kraje sdružuje Svazek obcí Krašov a města Toužim a Žlutice jsou součástí Svazku obcí Doupovské hory.

S ohledem na odlehlost regionu i vývoj v posledních desetiletích se na území MAS nachází hned několik sociálně vyloučených lokalit (SVL). Jsou na území měst Teplá, Toužim, Žlutice a Bochoř v Karlovarském kraji.

1.2 Mapové zobrazení území působnosti MAS

Obrázek 1 Území působnosti MAS Kraj živých vod s vyznačením hranic obcí



Zdroj: MAS KŽV

NUTS II. Severozápad

NUTS II. Jihozápad

Kraj: Karlovarský a Plzeňský

ORP: Karlovy Vary, Sokolov, Cheb, Mariánské Lázně, Kralovice, Nýřany

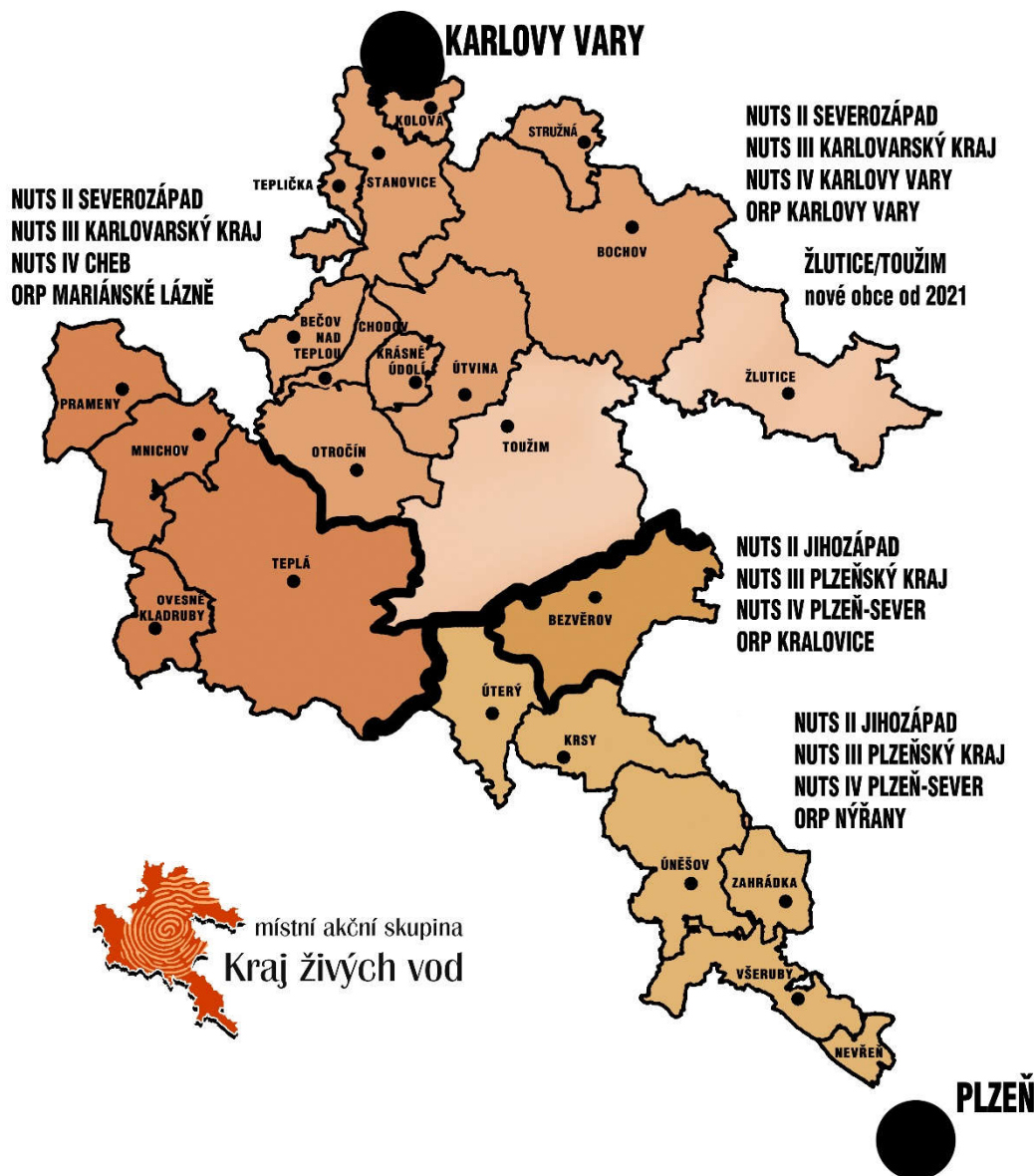
Obce: Kolová, Stanovice, Bochoř, Teplička, Bečov nad Teplou, Chodov, Teplá, Mnichov, Prameny, Otročín, Ovesné Kladruby, Toužim, Krásné Údolí, Útvina, Žlutice, Bezvěrov, Úterý, Krsy, Úněšov, Zahrádka, Nevřeň, Všeruby, Stružná

Počet obyvatel k 31. 12. 2020: 20 106 obyvatel

Rozloha: 777 km²

Hustota obyvatel na 1 km²: 26 obyvatel

Obrázek 2 Území působnosti MAS Kraj živých vod v kontextu regionů NUTS2 a NUTS3



Zdroj: MAS KŽV

1.3 Popis zahrnutí komunity do tvorby strategie

1.3.1 Popis historie a zkušeností MAS

Základní platformou pro vznik MAS Kraj živých vod, z. s. byl Svazek obcí Slavkovský les pro obnovu venkova, jenž vznikl v roce 1995. O deset let později se stal zakládajícím členem MAS Kraj živých vod, z. s. V té době měl svazek obcí již bohatou zkušenost s místními nevládními organizacemi i podnikatelskými subjekty, se kterými realizoval celou řadu drobných projektů na území svých obcí. Společná příprava rozvojových dokumentů a studií vyústila v postupnou realizaci integrovaného projektu Kraj živých vod, s nímž bylo započato v roce 2006. V programovém období 2007 – 2013 nebyla MAS Kraj živých vod, z. s. podpořena v PRV IV.1.1. a svou existenci zachovala díky aktivní realizaci vlastních projektů na celém území. Projekty byly realizovány formou spolupráce s jinými MAS anebo za finančního přispění z dotačních programů různých ministerstev, Plzeňského a Karlovarského kraje a také různých nadací. MAS se aktivně podílela na přípravě a realizaci projektů jednotlivých partnerů a

obcí. V roce 2012 započala příprava SCLLD Kraj živých vod 2014-2020. V roce 2016 získala MAS Osvědčení o standardizaci, následně podala žádost o podporu integrované strategie zpracované na základě komunitního projednání v území, která byla v roce 2017 schválena a MAS realizovala svou strategii na území 21 obcí s celkovou alokací 58 mil. Kč. Na základě schválené strategie umožnila MAS žadatelům na svém území v programovém období 2014–2020 čerpat prostředky z Integrovaného regionálního operačního programu (18,5 tis. Kč), Programu rozvoje venkova (29 tis. Kč) a Operačního programu Zaměstnanost (10,5 tis. Kč).

Bylo vyhlášeno 16 výzev ve třech Programových rámcích (PRV, IROP a OPZ) a probíhala animace OP VVV. Území působnosti MAS v programovém období 2014–2020 zahrnovalo území 21 obcí.

Území působnosti MAS se pro období 2021–2027 rozšířilo o území dvou obcí Toužim a Žlutice, které byly v období 2014-2020 součástí jiné MAS.

1.3.2 Popis zapojení komunity a relevantních aktérů místního rozvoje do tvorby SCLLD

Tvorba a příprava strategie navazovala na zkušenosti v uplynulém období, kdy byly realizovány plošné projekty za účasti veřejnosti. Komunitní projednávání probíhalo v několika vlnách a na různých úrovních. Bohužel plánovací akce roku 2020 byly výrazně omezeny s ohledem na pandemii Covid 19 a vládní nařízení.

- Setkání s veřejností ve 4 obcích 9/2019 – 2/2020
 - Komunitní plánování v obcích na území MAS Kraj živých vod, z. s. probíhalo převážně ve větších městech nebo v obcích dobře dostupných pro obyvatele sousedních sídel. Každému setkání s obyvateli regionu předcházelo dotazníkové šetření. S výstupy byli účastníci setkání seznámeni vždy na samém začátku programu. Následovala diskuze na téma rozvoje a budoucnosti jejich obce či města a jedno téma plošně pro celou oblast MAS. Výstupy z těchto setkání jsou zapracovány v kapitole Analýza rozvojových potřeb.
- Dotazník 10/20 – 1/21
 - Dotazníky byly přístupny na webových stránkách sdružení, facebookovém a instagramovém profilu MAS a byly v tištěné podobě k dispozici na všech jednáních s veřejností v jednotlivých obcích i při jednání sektorových pracovních skupin.
- Den pro náš region 4/2019 / Den živých vod 10/2019
 - Den pro náš region. Akce, která se koná každoročně ve většině obcí na území MAS Kraj živých vod, z. s. a je obecně propojena se Dnem Země. Koná se pravidelně ve druhé polovině dubna a Celý den je věnován dobrovolnické obnově vybrané části dané obce s následným programem a prezentačně informační kampaní MAS Kraj živých vod, z. s. Den živých vod 2019 proběhl v obci Krsy za účasti 200 návštěvníků (87 účastníků workshopu), kteří během odpoledního programu diskutovali o problémech území a možnostech dalšího rozvoje.
- Průběžné jednání Fokusní skupiny 12/2016 – 12/2020
 - Pravidelná setkání fokusní skupiny probíhala od jejího jmenování v prosinci 2016 podle potřeby a aktuálního vývoje. Většina jednání byla za účasti pozvaných hostů z různých oblastí.
- Veřejné projednání SCLLD Kraj živých vod – 12/2020
 - Základ tvoří pravidelná setkávání se zástupci obou mikroregionů – Svazku obcí Slavkovský les a Svazku obcí Krašov, kde jsou pravidelně diskutována témata týkající

se podoby nové strategie MAS KŽV. Informace jsou vyhodnocovány a průběžně doplňovány. Veřejné projednání proběhlo koncem roku 2020 (28 účastníků).

Na vlastním zpracování dokumentu SCLLD Kraj živých vod 2020 - 2027 se podíleli zaměstnanci MAS společně se členy Výboru partnerství, Fokusní skupiny a za vydatného přispění členů pracovních skupin, kteří pracovali od valného shromáždění členů v prosinci 2017 do definitivního schválení dokumentu dne 1. 4. 2021.

Počátkem roku 2020 ještě před zahájením finálních prací na novém strategickém dokumentu souhlasila s realizací SCLLD KŽV na svém území nově města Toužim a Žlutice. Koncem roku se obě města současně stala také řádnými členy MAS. Zástupce města Žlutice se během volby na Valném shromáždění členů stal členem Rozhodovacího orgánu MAS.

Za realizaci rozvojové strategie Kraj živých vod 2020-2027 jsou v mezích svých kompetencí odpovědní všichni partneři MAS prostřednictvím Valného shromáždění členů a dále jednotliví členové rozhodovacího a kontrolního orgánu MAS, včetně zaměstnanců kanceláře.

Tabulka 2 Zapojení komunity do tvorby strategie SCLLD

Metoda zapojení	Datum (období) provedení
Jednání Fokusní skupiny	3.9.2020
Plánovací setkání v obcích	září 2019 – únor 2020
Veřejné projednání SCLLD 21+	Prosinec 2020
Dotazníkové šetření www/FB/instagram	říjen 2020 – leden 2021

1.3.3 Odkaz na úložiště záznamů

[Komunitní plánování SCLLD 2021 - 2027](#)

2. Analytická část

2.1 Socioekonomická analýza

Socioekonomická analýza je nepovinnou kapitolou a nebyla předkládána k hodnocení.

2.2 SWOT analýza

SWOT Analýza je nepovinnou kapitolou a nebyla předkládána k hodnocení.

2.3 Analýza rozvojových potřeb a rozvojového potenciálu území působnosti MAS

Tabulka 3 Analýza rozvojových potřeb MAS Kraj živých vod

Rozvojová potřeba	Popis potřeby pro rozvoj území
<p>A. Zkvalitnění občanské vybavenosti a nabídky služeb v obcích</p>	<p>Špatný technický stav či absence objektu vyžadují výstavbu, opravy a rekonstrukce veřejných budov, prostor občanské vybavenosti, zařízení pro kulturu, sport, společenský život, zařízení pro volný čas a veřejné služby. Mnohde chybí prostor pro setkávání komunit - klubovny, spolkové domy, komunitní centra. Na celém území je nutná podpora sociálního začleňování, zvýšení kapacity nouzových či startovacích bytů, malometrážních bytů, stacionářů, seniorských bytů a krizových center, stejně tak jako budování a vybavení zařízení poskytujících sociální služby (mateřská centra, nouzové byty, stacionáře, krizová centra). Jedná se především o větší centra regionu Toužim, Žlutice, Teplá, Bochov, Bečov nad Teplou a Všeruby.</p> <p>Naplnění potřeby přispěje k vyšší kvalitě života na venkově, stabilizaci místního obyvatelstva zvýší atraktivitu venkovského prostoru.</p>
<p>B. Zkvalitnění technické infrastruktury obcí a obnova veřejných prostranství</p>	<p>Stále je celá řada obcí, kde není dokončena obnova či rekonstrukce veřejných prostranství, jde například o doplnění zeleně, úpravu hřbitovů, osazení autobusových a vlakových čekáren. Do této kategorie spadá také údržba návesních rybníků, požárních nádrží, rozvoj a údržba cestní sítě, oprava komunikací III.tř., místních a účelových komunikací, chodníků, stezek a vybavení pro údržbu komunikací, chodníků a veřejných prostranství, pořízování techniky pro údržbu komunikací, veřejných prostranství. Nedílnou součástí je potřeba budování a obnova chodníků, parkovišť, dopravního značení, cyklostezek a další opatření zvyšující bezpečnost železniční, silniční, cyklistické a pěší dopravy. Součástí budování technické infrastruktury obcí jsou také informační systémy, radary, veřejné osvětlení, digitalizace a vysokorychlostní internet v obcích, rozhlas. Jedná se především o malé obce (Krsy, Úněšov, Úterý, Útvina, Bečov nad Teplou, Kolová, Stanovice, Krásné Údolí) a odlehlejší místa v CHKO (Mnichov, Otročin, Teplá).</p> <p>Naplnění této potřeby přispěje k vyšší kvalitě života na venkově, zajištění bezpečné dopravy, dostupnosti dalších služeb, stabilizaci místního</p>

	<p>obyvatelstva zvýšení atraktivity venkovského prostoru pro místní i návštěvníky.</p>
<p>C. Zkvalitnění zázemí pro vzdělávací a volnočasové aktivity</p>	<p>Na mnoha místech regionu přetrvává potřeba rekonstrukce, budování a modernizace vybavení mateřských škol, základních škol, objektů pro celoživotní vzdělávání, základních uměleckých škol, speciálních škol a vzdělávacích a výchovných ústavů. Do této kategorie také patří rekonstrukce, budování a vybavení objektů pro celoživotní vzdělávání, volnočasové aktivity, sportovní zařízení, víceúčelové prostory a haly a koupaliště. Jedná se především o větší centra regionu Toužim, Žlutice, Teplá, Bochov, Bečov nad Teplou a Všeruby.</p> <p>Naplněním této potřeby dojde ke zkvalitnění zázemí pro vzdělávání, rozšíření nabídky služeb v oblasti vzdělávání a kvalitního trávení volného času. Dojde ke stabilizaci obyvatel v regionu a zvýšení kvality života.</p>
<p>D. Zvýšení motivace a větší zapojení místních obyvatel do života na venkově</p>	<p>Pro kvalitní komunitní život je nezbytná podpora drobných komunitních projektů v jednotlivých obcích, podpora zkvalitnění nabídky vzdělávacích a volnočasových aktivit komunitních center, přispívajících k sociálnímu začleňování. Důležité je zajištění dostupnosti sociálních služeb pro seniory, vytvoření a provoz odpoledních klubů pro děti, které budou především v menších obcích zajišťovat péči o děti, denní (příměstské) tábory a krátkodobé programy nabízené ve dnech školního volna. Na území MAS je potřeba posílit soběstačnost venkova a zapojit místní aktéry do pomoci osobám sociálně či zdravotně znevýhodněným a zvýšit tak jejich šance na plnohodnotnější uplatnění a začlenění v místě, kde žijí. Jedná se celé území MAS.</p> <p>Naplněním této potřeby by mělo dojít ke zlepšení životní situace osob s ohledem na jejich potřeby, ke zvýšení jejich pracovních příležitostí a dostupnosti služeb v přirozeném prostředí. Dojde také ke zkvalitnění nabídky volnočasových a vzdělávacích aktivit v regionu, ke zvýšení atraktivity venkovského prostoru jako místa k trvalému bydlení i zvýšení sounáležitosti místních obyvatel.</p>
<p>E. Větší podpora místních malých a středních podniků, větší rozvoj podnikání a služeb cestovního ruchu</p>	<p>Neustálá potřeba zlepšovat podmínky pro zachování a vybavení drobných provozoven služeb a řemeslných výroben na venkově, zvýšení ekonomické soběstačnosti a snížení nároků na dojíždění za prací mimo obce. S tím souvisí i rozvoj služeb venkovské turistiky, stavební obnova či nová výstavba provozovny či malokapacitního ubytovacího zařízení, včetně stravování a dalších budov a ploch v rámci turistické infrastruktury, sportoviště a příslušné zázemí. Zvyšuje se potřeba pořízení a modernizace technologií pro MSP v souvislosti s automatizací a digitalizací. Větší potřeba využití technologických inovací v podnikatelském sektoru. Jedná se především o celé území MAS.</p> <p>Naplněním této potřeby dojde ke zlepšení stavu místní ekonomiky, zvýšení ekonomické soběstačnosti regionu, snížení nároků na dopravu do zaměstnání ve vzdálených centrech, zlepšení kvality života.</p>
<p>F. Vybudování veřejné infrastruktury</p>	<p>Vrůstající podíl individuálního cestovního ruchu a existence CHKO Slavkovský les jsou předpoklady pro zvýšení podílu veřejné infrastruktury pro cestovní ruch, která zahrnuje rekonstrukce, modernizace a vybavení informačních a návštěvnických center, půjčovny, úschovny, budování</p>

<p>pro cestovní ruch</p>	<p>nástupních míst, veřejná WC, zařízení pro monitoring návštěvníků. Součástí je také vytváření atraktivních turistických cílů (minerální prameny, rozhledny, zábavní parky), včetně budování a rekonstrukce doprovodné infrastruktury, značení, stezek pro turisty, opatření pro usměrňování návštěvnosti vybavení objektů, prezentujících místní historii a přírodu (muzea, návštěvnická centra, interaktivní a zážitkové expozice). Jedná se především o obce ležící na území CHKO Slavkovský les a centra regionu Teplá, Toužim, Žlutice, Bochov, Bečov nad Teplou a Všeruby.</p> <p>Naplnění této potřeby podpoří rozvoj individuálního cestovního ruchu především v přírodně významných lokalitách a CHKO. Naplňování potřeby pozitivně ovlivní ekonomickou soběstačnost a stabilitu území, ve svém důsledku napomůže vytváření nových pracovních míst, zajistí větší komfort návštěvníkům i místním.</p>
<p>G. Kvalitní rozvoj zemědělských podniků</p>	<p>V našem ryze zemědělském regionu bez významných průmyslových podniků je nutná investice do zemědělských podniků. Je vnímána potřeba modernizovat a investovat do zemědělských staveb a technologií pro živočišnou i pro rostlinnou výrobu. Jedná se o celé území MAS.</p> <p>Naplněním této potřeby selepší konkurence schopnost místního zemědělství, přispěje k vyšší ekonomické soběstačnosti regionu, nabídne nová pracovní místa a tím podpoří kvalitnější životní podmínky na venkově.</p>
<p>H. Podpora zpracovatelů zemědělských produktů</p>	<p>V současné době dochází jen pomalu k zakládání zemědělských zpracovatelských podniků v regionu. Je vnímána cílená potřeba podpory zpracování místních produktů, přímého prodeje a výstavba a rekonstrukce budov včetně manipulačních ploch nutných pro zpracování zemědělských produktů, včetně pořízení strojů na balení produktů a jejich finální úpravu, značení výrobků. Jedná se o celé území MAS.</p> <p>Naplněním této potřeby selepší konkurence schopnost místního zemědělství, dojde k finalizaci zemědělské produkce přímo v místě, což je ekonomicky přínosnější než samotná prvovýroba. Naplnění potřeby přispěje k vyšší ekonomické soběstačnosti regionu, nabídne nová pracovní místa a tím podpoří kvalitnější životní podmínky na venkově.</p>
<p>I. Zlepšení nabídky pracovních příležitostí na venkově</p>	<p>Důvodem pro poměrně vysoký podíl nezaměstnaných v regionu je jejich nízká úroveň vzdělanosti a kvalifikace. Současně je vnímán také problém se zaměřením a typem kvalifikace. Jedná se o celé území MAS.</p> <p>Naplněním této potřeby dojde ke snižování počtu dlouhodobě nezaměstnaných v regionu a zároveň ke zvyšování kvalifikace v oborech a odvětvích typických pro venkovský prostor, což ve svém důsledku povede k vyšší ekonomické soběstačnosti, omezení nutnosti dojíždět za prací mimo region a následně také ke zkvalitnění života v regionu.</p>
<p>J. Větší ochrana, rozvoj a využití kulturního dědictví</p>	<p>Poválečný vývoj a složení obyvatelstva se odráží v technickém stavu velmi bohatého kulturního dědictví regionu. Vzniká velká potřeba záchrany, obnova, údržby a využití místního kulturního dědictví (drobné sakrální stavby, kříže, pomníky v krajině, vojenské opevnění, technické památky, movité památky, historické zahrady, parky) i evidovaných kulturních památek, kterých je v oblasti velké množství (kostely, kapličky, pomníky, technické památky, movité památky, obecní muzea). S tím souvisí také zpracování projektových dokumentací nutných pro obnovu kulturního</p>

	<p>dědictví (restaurátorské záměry, archeologické průzkumy, stavebně-technické průzkumy, studijní a výzkumné práce, dokumentace a mapování objektů kulturního dědictví, geodetické práce). Jedná se o celé území MAS.</p> <p>Naplněním této potřeby dojde k záchraně architektonického dědictví regionu, zhodnocení krajiny a kulturních prvků v ní. To ve svém důsledku může podpořit rozvoj šetrného cestovního ruchu a s ním související ekonomický efekt v jednotlivých místech regionu, rozšířit nabídku služeb v obcích a podpořit vznik nových pracovních míst.</p>
<p>K. Kvalitní ochrana krajiny a rozvoj sídel</p>	<p>S ohledem na CHKO Slavkovský les, Přírodní park Manětínská a mnohé přírodní rezervace a památky je velká potřeba záchrany, obnovy, údržby a využití těchto přírodně hodnotných lokalit, minerálních pramenů, vodních prvků v krajině, polních cest, alejí i krajinné zeleně. Patří k tomu také využití chátrajících objektů především v intravilánu obcí a hledání jejich nového využití a tím i zabránění dalšímu chátrání brownfields (zemědělské, školy, fary, hostince, nádraží, kostely). Nedílnou součástí péče o krajinu by mělo být zpracování projektových dokumentací související s obnovou a záchranou přírodního dědictví (monitoring rostlinných i živočišných druhů, průzkumy a inventarizace, mapování přírodně hodnotných lokalit, památné stromy, VKP, mapování geologických lokalit, realizační dokumentace). Samostatnou a velkou potřebou je zpracování a pořizování dokumentací pro rozvoj krajiny a sídel (Komplexní pozemkové úpravy, jednoduché pozemkové úpravy). Jedná se o celé území MAS.</p> <p>Naplněním této potřeby dojde ke zkvalitnění života na venkově, zajištění kvalitní údržby a obnovy přírodního dědictví a regulace nechtěných zásahů do krajinného rázu a v neposlední řadě, díky komplexním pozemkovým úpravám může dojít ke vhodnému udržitelnému rozvoji oblasti.</p>
<p>L. Větší posílení přirozených funkcí krajiny</p>	<p>Území MAS je z velké části v pramenné oblasti lázeňského trojúhelníku a dlouhodobě dochází k obnově minerálních pramenů a zlepšení přístupnosti k těmto lokalitám. Tento proces a potřeba je stále aktuální, vzhledem ke stavu a kvalitě vody v území. Součástí potřeby o podporu přirozených funkcí krajiny jsou aktivity, jako je výsadba liniové a izolační zeleně (obnova alejí, nové výsadby kolem všech typů cest, větrolamy); zadržování vody v krajině, budování mokřadů tůní, obnova historických rybníků, revitalizace potoků a v neposlední řadě cílená a odborná údržba zeleně v intravilánu obcí. Jedná se o celé území MAS.</p> <p>Naplněním této potřeby dojde ke zkvalitnění životního prostředí, lepší údržbu a obnovu přírodního dědictví, dojde k lepší přístupnosti krajiny, kvalitnějšímu nakládání s přírodními zdroji a rozvoji nedestruktivních forem cestovního ruchu a zlepšení ekonomické situace v regionu.</p>
<p>M. Zkvalitnění prezentace a informací o kulturním a přírodním dědictví</p>	<p>Stále přetrvává potřeba větší podpory při vytváření vzdělávacích programů, vzdělávacích aktivit v oblasti EVVO a regionální vlastivědy, osvětové a informační činnosti v oblasti ochrany a péče o kulturní a přírodní dědictví. S tím souvisí také vytváření zázemí pro pořádání vzdělávacích a informačních akcí a kvalitnější propagace a prezentace regionu Kraj živých vod – publikace, mapy, letáky, veletrhy, výstavy, semináře, průvodcovské služby, informační portál, podpora služeb destinačního managementu. Jedná se o celé území MAS. Větší podpora by měla být směřována do míst</p>

	<p>s informačními centry v regionu – Toužim, Teplá, Žlutice, Bochov, Bečov nad Teplou, Úterý a Nevřeň.</p> <p>Naplněním této potřeby se zvýší informovanost místních obyvatel i návštěvníků, zvýší se pocit sounáležitosti s územím a zvýší se úroveň vzdělanosti v oblasti životního prostředí.</p>
N. Lepší a šetrnější nakládání s odpady	<p>I v regionu s relativně kvalitním životním prostředím, čistým ovzduším a dostatkem vodních zdrojů je nutná regulace využívání přírodních zdrojů. Jednou z možností je výstavba, rekonstrukce a modernizace čistíren odpadních vod, zařízení zásobování pitnou vodou, čištění studní, obnova a budování sběrných míst pro kontejnery na separovaný a velkoobjemový odpad, likvidace a využití bioodpadu, budování obecních a komunitních kompostáren a objektů vhodných pro zajištění cirkulární ekonomiky, technologie pro další zpracování odpadů. Jedná se o celé území MAS.</p> <p>Naplnění této potřeby bude přispívat k udržitelnému rozvoji oblasti, vyváženému a šetrnému nakládání s vodou a využití odpadů. V konečném důsledku dojde ke zkvalitnění života na venkově, zkvalitnění služeb a zvýšení ekonomické i energetické soběstačnosti regionu.</p>
O. Větší využití alternativních zdrojů energie	<p>V našem významně zemědělském kraji s vyšší nadmořskou výškou je přirozená potřeba pěstování a zpracování energetických plodin včetně pořízení strojního vybavení pro jejich úpravu, výstavba, rekonstrukce a modernizace malých vodních a fotovoltaických elektráren, stavební či technické úpravy zejména veřejných budov vedoucí k úsporám energií a budování a stavební obnova objektů vhodných pro projekty zabývající se komunitní energetikou, včetně technologického vybavení. Jedná se o celé území MAS.</p> <p>Naplnění této potřeby bude přispívat k udržitelnému rozvoji oblasti, vyváženému a šetrnému nakládání s energiemi a přírodními zdroji. V konečném důsledku dojde ke zkvalitnění života na venkově a zvýšení ekonomické i energetické soběstačnosti regionu.</p>
P. Kvalitnější zázemí vzdělávání a informace v oblasti životního prostředí	<p>Neustále podporovanou a přesto nedostatečnou zůstává podpora větší informovanosti obyvatel v oblasti životního prostředí. Je potřebná výstavba a modernizace budov a vybavení informačních center a škol pro rozšíření ekologických aktivit a vzdělávání v oblasti EVVO, stejně jako podpora vytváření vzdělávacích programů a vzdělávacích aktivit v oblasti EVVO, včetně odborného vzdělávání lektorů a dalších odborných pracovníků. Jedná se o místa, kde jsou již zavedena environmentální centra – Bečov nad Teplou a Krsy a dále se potřeba týká také měst se základními školami na území MAS.</p> <p>Naplněním této potřeby dojde ke zvýšení vzdělanosti, rozšíření povědomí o regionu, stabilizaci obyvatel a zvýšení pocitu sounáležitosti. V konečném důsledku dojde ke zkvalitnění života a služeb na venkově.</p>
Q. Potřeba neustálého rozvoje partnerství a spolupráce	<p>Patnáctiletá intenzivní činnost MAS a spolupráce s dalšími partnerskými organizacemi je potřebná pro realizaci dalších projektů v regionu. Podmínkou pro úspěšné naplnění potřeby je efektivní realizace SCLLD – iniciace projektů, konzultace projektových záměrů, vyhledávání partnerů pro realizaci projektů, vyhledávání financování, prezentace příkladů dobré praxe, přenos zkušeností, spolupráce v rámci celostátní sítě místních</p>

	<p>akčních skupin a dalších organizací, výměna zkušeností, realizace projektů spolupráce na národní i mezinárodní úrovni. Součástí je sdílení zkušeností a informací, organizace vzdělávacích, informačních, osvětových, kulturních, společenských a sportovních akcí. Mezinárodní spolupráce a výměna zkušeností, Podpora studentských a dobrovolnických aktivit při rozvoji regionu. Vyhledávání partnerských organizací a síťování na území MAS i mimo ně. Jedná se o celé území MAS.</p> <p>Naplněním této potřeby dojde ke kvalitnímu zacílení podpor potřebných k rozvoji regionu, využití spolupráce různých typů subjektů na integrovaných projektech, která povede ke koncepčnímu a rovnoměrnému rozvoji celého regionu.</p>
<p>R. Zlepšení možností posílení a využití specifík regionu</p>	<p>Specifika území a historické události, které dnes viníme z vykořeněnosti a nezájmu obyvatel, je třeba zohlednit při podpoře aktivit, které podporují význam místních specifík a posilování vztahu obyvatel k regionu. Především se tak děje prostřednictvím vzdělávacích, informačních, osvětových, kulturních, společenských a sportovních akcí. Je potřeba vytvářet zázemí pro pořádání těchto akcí a zkvalitnit propagaci a marketing aktivit místních organizací a aktivních obyvatel. V tomto ohledu je potřebná také vlastní propagační a publikační činnost MAS - web, FB, instagram, překlady původních německých kronik obcí, tiskové zprávy, konference, společný kalendář akcí, fotodokumentace, regionální učebnice, průvodce. Jedná se o celé území MAS.</p> <p>Naplněním této potřeby dochází k nejdůležitějšímu přínosu MAS a to je zlepšení vztahů v komunitě, spolupráce mezi subjekty napříč územím, zvýšení pocitu sounáležitosti s regionem, budování pozitivního vztahu obyvatel k obci a krajině. Zvýšení zodpovědnosti za přírodní a kulturní dědictví.</p>

3. Strategická část

3.1 Strategický rámec

3.1.1 Vize

„V roce 2027 je území MAS Kraj živých vod, z. s. svébytným regionem s kvalitním životním prostředím, živými vesnicemi, příjemným bydlením a zajímavými specifickými možnostmi pro venkovský cestovní ruch v mimořádně krásné a zachovalé kulturní krajině za přispění maximálního množství místních subjektů, které budou společně přispívat k rozvoji regionu po stránce ekonomické, sociální i environmentální.“

3.1.2 Strategické cíle

Strategické cíle co nejefektivněji naplňují VIZI 2027 a opírají se o definované tři klíčové oblasti rozvoje regionu. Při přípravě tohoto dokumentu byly definovány tři strategické cíle, kterých bude realizací této strategie dosaženo:

1. Podpořit atraktivitu venkovského prostředí a stabilizovat obyvatelstvo na venkově za maximálního přispění místních aktérů
2. Zlepšit místní ekonomiku – podpořit rozvoj podnikání, které nenarušuje životní prostředí a ráz krajiny
3. Zachovat neporušený krajinný ráz, podpořit obnovu památek a maximálně využít specifika regionu za spolupráce všech aktérů venkova

Atraktivní venkovské prostředí pro život – v této oblasti je třeba se nejvíce zaměřit na zlepšení technického stavu veřejných budov, objektů pro služby nabízené ve venkovském prostoru, zázemí pro komunitní život v obcích. Nedílnou součástí je také zlepšení technického stavu komunikací na těch nejnižších úrovních, bezpečné dopravy a infrastruktury pro všechny úrovně vzdělávání v regionu. To vše za maximálního využití místních subjektů a dobrovolníků.

Zaměstnanost a rozvoj podnikání – stále ještě znepokojivá míra nezaměstnanosti a malá ochota pro zakládání nových podniků je jedním z nejdůležitějších témat. Území je díky své poloze (na většině území CHKO Slavkovský les a v Plzeňském kraji jde o historicky využívané lokality pro rekreační zázemí města Plzně) velmi vhodné pro rozvoj drobných podnikatelských aktivit, rozvoj šetrné turistiky a dalších služeb, především v oblasti cestovního ruchu. To vše by mělo být podpořeno veřejnou infrastrukturou. Velký důraz by měl být kladem také na rozvoj a zakládání malých řemeslných dílen a finální produkci místních výrobků. Stejně tak v oblasti zemědělství by měly být podporovány aktivity vedoucí k finální produkci v rámci udržitelného rozvoje.

Ochrana, rozvoj a využití památek a krajiny - zapojení vlastníků památek do obnovy objektů (omezit důsledky poválečného negativního vývoje), jejich využití pro další generace. Vybudování a rozvoj nadregionálních center pro vzdělávání v Teplé a Bečově. Rozvoj a ochrana přírody Slavkovského lesa, využití fenoménu minerálních pramenů a geoparku na území MAS. Ochrana a rozvoj krajiny i sídelní zeleně, větší spolupráce mezi aktéry v území při řešení odpadového hospodářství, cirkulární ekonomiky a využití alternativních zdrojů energie bez narušení krajinného rázu.

3.1.3 Specifické cíle a opatření Strategického rámce

Po zpracování výsledků z komunitních setkání expertním týmem bylo stanoveno pro strategii následujících 5 specifických cílů a 18 opatření:

1. Zlepšit kvalitu života na venkově
2. Zlepšit ekonomickou soběstačnost regionu

3. Obnovit kulturní a přírodní dědictví
4. Podpora udržitelného rozvoje regionu
5. Podpora rozvoje místního partnerství

Tabulka 4 Specifické cíle a opatření Strategického rámce

	Strategický cíl		Specifický cíl	Opatření CLLD	Potřeba	
1.	Podpořit atraktivitu venkovského prostředí a stabilizovat obyvatelstvo na venkově za	1.	Zlepšit kvalitu života na venkově	1.1	Občanská vybavenost a služby na venkově	Zkvalitnění občanské vybavenosti a nabídky služeb v obcích
				1.2	Obnova a budování veřejných prostranství a infrastruktury obcí	Zkvalitnění technické infrastruktury obcí a obnova veřejných prostranství
				1.3	Investice do vzdělávání a zázemí pro volnočasové aktivity	Zkvalitnění zázemí pro vzdělávací a volnočasové aktivity
				1.4	Zapojení obyvatel do života v obcích	Zvýšení motivace a větší zapojení místních obyvatel do života na venkově
		5.	Podpora rozvoje místního partnerství	5.1	Rozvoj partnerství a spolupráce	Potřeba neustálého rozvoje partnerství a spolupráce
				5.2	Posílení a využití specifík regionu	Zlepšení možností posílení a využití specifík regionu
2.	Zlepšit místní ekonomiku – podpořit rozvoj podnikání, které nenarušuje životní prostředí a ráz	2.	Zlepšit ekonomickou soběstačnost regionu	2.1	Využití místních zdrojů, rozvoj drobného podnikání a cestovního ruchu	Větší podpora místních malých a středních podniků, větší rozvoj podnikání a služeb cestovního ruchu
				2.2	Veřejná infrastruktura pro CR	Vybudování veřejné infrastruktury pro cestovní ruch
				2.3	Rozvoj zemědělských podniků	Kvalitní rozvoj zemědělských podniků
				2.4	Zpracování zemědělských produktů	Podpora zpracovatelů zemědělských produktů
				2.5	Pracovní příležitosti na venkově	Zlepšení nabídky pracovních příležitostí na venkově
3.	Zachovat neporušený krajinný ráz, podpořit obnovu památek a maximálně využít specifík regionu za spolupráce všech aktérů venkova	3.	Obnovit kulturní a přírodní dědictví	3.1	Ochrana a rozvoj kulturního dědictví	Větší ochrana, rozvoj a využití kulturního dědictví
				3.2	Ochrana a rozvoj krajiny a sídel	Kvalitní ochrana krajiny a rozvoj sídel
				3.3	Posílení přirozené funkce krajiny	Větší posílení přirozených funkcí krajiny
				3.4	Poznání a prezentace dědictví regionu	Zkvalitnění prezentace a informací o kulturním a přírodním dědictví
		4.	Podpora udržitelného rozvoje regionu	4.1	Šetrné nakládání s odpady	Lepší a šetrnější nakládání s odpady
				4.2	Využití alternativních zdrojů energie	Větší využití alternativních zdrojů energie
				4.3	Vzdělávání, informace a výchova pro udržitelný rozvoj	Kvalitnější zázemí vzdělávání a informace v oblasti životního prostředí

Tabulka 5 Schéma hierarchie cílů a opatření SCLLD

Strategický cíl CLLD	Indikátor strategického cíle	Specifický cíl CLLD	Opatření CLLD
Strategický cíl 1. Podpořit atraktivitu venkovského prostředí a stabilizovat obyvatelstvo na venkově za maximálního přispění místních aktérů	Počet obyvatel území MAS	SC 1. Zlepšit kvalitu života na venkově	OP 1.1 Občanská vybavenost a služby na venkově
	Počet uchazečů o zaměstnání v evidenci ÚP celkem (negativně působí krize covid, cílem je nezvyšovat počet uchazečů)		OP 1.2 Obnova a budování veřejných prostranství a infrastruktury obcí
	RES - subjekty v CZ-NACE- Q Zdravotní a sociální péče		OP 1.3 Investice do vzdělávání a zázemí pro volnočasové aktivity
	Počet subjektů zapojených do realizace SCLLD 21+ (žadatelé)		OP 1.4 Zapojení obyvatel do života v obcích
	Počet partnerů MAS	SC 5. Podpora rozvoje místního partnerství	OP 5.1 Rozvoj partnerství a spolupráce OP 5.2 Posílení a využití specifik regionu
Strategický cíl 2. Zlepšit místní ekonomiku – podpořit rozvoj podnikání, které nenarušuje životní prostředí a ráz krajiny	RES - počet subjektů se zjištěnou aktivitou celkem	SC 2. Zlepšit ekonomickou soběstačnost regionu	OP 2.1 Využití místních zdrojů, rozvoj drobného podnikání a cest. ruchu
	Zemědělská půda (cílem je minimálně zachovat zemědělskou půdu a zemědělství v území na stávající úrovni)		OP 2.2 Veřejná infrastruktura pro cestovní ruch
	Nově vybudovaná odpočinková místa a zázemí pro návštěvníky regionu		OP 2.3 Rozvoj zemědělských podniků OP 2.4 Zpracování zemědělských produktů OP 2.5 Pracovní příležitosti na venkově
Strategický cíl 3. Zachovat neporušený krajinný ráz, podpořit obnovu památek a maximálně využít specifik regionu za spolupráce všech aktérů venkova	Obnovené, nebo částečně rekonstruované objekty kulturního dědictví	SC 3. Obnovit kulturní a přírodní dědictví	OP 3.1 Ochrana a rozvoj kulturního dědictví
			OP 3.2 Ochrana a rozvoj krajiny a sídel
	Obnova a zpřístupnění pramenišť minerálních i prosté vody		OP 3.3 Posílení přirozené funkce krajiny SC 3.4 Poznání a prezentace dědictví regionu
	Čistírny odpadních vod pro veřejnou potřebu, vlastní šetření	SC 4. Podpora udržitelného rozvoje regionu	OP 4.1 Šetrné nakládání s odpady
			OP 4.2 Využití alternativních zdrojů energie
			OP 4.3 Vzdělávání, informace a výchova pro udržitelný rozvoj

3.2 Vazba na Strategii regionálního rozvoje ČR 21+

Přehled opatření SCLLD MAS Kraj živých vod ve vazbě na Strategii regionálního rozvoje ČR 21+. U každého opatření je uvedeno, jaký specifický cíl pomáhá opatření naplňovat. Strategie regionálního rozvoje ČR 21+ vymezuje několik typů území. Pro MAS Kraj živých vod jsou ze Strategie regionálního rozvoje relevantní tyto typy území:

- Strukturálně postižené kraje (obce patřící do Karlovarského kraje).
- Zázemí aglomerace (část obcí patří k aglomeraci Plzeň, část obcí patří k aglomeraci Karlovy Vary).

Tabulka 6 Naplňování SRR ČR 21+ prostřednictvím opatření Strategického rámce SCLLD

Specifický cíl Strategického rámce SCLLD	Opatření Strategického rámce SCLLD	Specifický cíl SRR ČR 21+
SC 1. Zlepšit kvalitu života na venkově	OP 1.1 Občanská vybavenost a služby na venkově	3.3
	OP 1.2 Obnova a budování veřejných prostranství a infrastruktury obcí	3.4
	OP 1.3 Investice do vzdělávání a zázemí pro volnočasové aktivity	2.3
	OP 1.4 Zapojení obyvatel do života v obcích	3.3
SC 2. Zlepšit ekonomickou soběstačnost regionu	OP 2.1 Využití místních zdrojů, rozvoj drobného podnikání a cestovního ruchu	3.1
	OP 2.2 Veřejná infrastruktura pro ČR	3.1
	OP 2.3 Rozvoj zemědělských podniků	3.4
	OP 2.4 Zpracování zemědělských produktů	3.4
	OP 2.5 Pracovní příležitosti na venkově	3.1
SC 3. Obnovit kulturní a přírodní dědictví	OP 3.1 Ochrana a rozvoj kulturního dědictví	3.3
	OP 3.2 Ochrana a rozvoj krajiny a sídel	3.4
	OP 3.3 Posílení přirozené funkce krajiny	3.4
	OP 3.4 Poznání a prezentace dědictví regionu	3.4
SC 4. Podpora udržitelného rozvoje regionu	OP 4.1 Šetrné nakládání s odpady	3.5
	OP 4.2 Využití alternativních zdrojů energie	3.5
	OP 4.3 Vzdělávání, informace a výchova pro udržitelný rozvoj	3.3
SC 5. Podpora rozvoje místního partnerství	OP 5.1 Rozvoj partnerství a spolupráce	6.3
	OP 5.2 Posílení a využití specifík regionu	3.3

3.3 Popis integrovaných rysů strategie

Na území MAS Kraj živých vod je integrovaný přístup realizován prostřednictvím nástroje komunitně vedený místní rozvoj (CLLD). Cílem integrované strategie je koordinace aktivit a soustředění zdrojů na řešení nejzávažnějších identifikovaných problémů a využití ekonomického a dalšího rozvojového potenciálu území MAS. Efektivita spočívá především ve smysluplné návaznosti a synergickém efektu jednotlivých aktivit a opatření. Tento integrovaný přístup přináší významný multiplikační efekt, který

mobilizuje jak veřejné, tak soukromé zdroje. Tento požadavek klade vysoké koordinační nároky na vlastní MAS jako nositele strategie, aby byly podporovány takové projekty, které zmíněný synergické efekt přinesou. Podrobnosti o provázanosti strategie jsou uvedeny níže.

Integrovanost SCLLD Kraj živých vod spočívá v několika rovinách:

- územní integrovanost – budou realizovány projekty a aktivity s nadmístním i celoregionálním dopadem
- věcná integrovanost – budou realizovány věcně související aktivity, které zpravidla i v důsledku rozdílnosti zdrojů bývají řešeny odděleně
- finanční integrovanost – do financování projektů a aktivit budou zapojeny zdroje z různých specifických cílů jednoho operačního programu, případně z různých operačních programů
- organizační integrovanost – společný koordinovaný postup jednotlivých subjektů v území založený na partnerském principu

Snahou MAS Kraj živých vod je v období 2021+ dosáhnout co největší přidané hodnoty realizovaných projektů, budou preferovány právě projekty integrovaného charakteru řešící ve vzájemné provázanosti ty nejzávažnější problémy regionu definované v této SCLLD.

Výrazným integračním prvkem na území MAS Kraj živých vod bude rozsáhlá animace území pro zajištění maximální spolupráce všech klíčových aktérů, působících na území MAS, a to z oblasti soukromé, neziskové i veřejné.

Nejen za integrující, ale zároveň inovativní považujeme způsob práce s komunitou pro zajištění strategie a naplnění metody CLLD.

0 žádná vazba

1 slabá vazba

2 středně silná vazba

3 silná vazba

Tabulka 7 Matice integrovaných rysů SCLLD MAS Kraj živých vod 21+

	OP 1.1	OP 1.2	OP 1.3	OP 1.4	OP 2.1	OP 2.2	OP 2.3	OP 2.4	OP 2.5	OP 3.1	OP 3.2	OP 3.3	SC 3.4	OP 4.1	OP 4.2	OP 4.3	OP 5.1	OP 5.2
OP 1.1 Občanská vybavenost a služby na venkově		3	3	3	3	3	0	0	1	3	2	1	2	0	2	2	3	3
OP 1.2 Obnova a budování veřejných prostranství a infrastruktury obcí	3		2	3	3	3	1	0	1	2	2	0	0	1	2	2	2	2
OP 1.3 Investice do vzdělávání a zázemí pro volnočasové aktivity	3	2		3	1	3	0	0	3	0	1	1	2	0	0	3	3	3

OP 1.4 Zapojení obyvatel do života v obcích	3	3	3		1	1	0	0	3	3	3	1	3	3	3	3	3	3
OP 2.1 Využití místních zdrojů, rozvoj drobného podnikání a cestovního ruchu	3	3	1	1		3	3	1	3	2	2	1	2	2	2	0	2	3
OP 2.2 Veřejná infrastruktura pro CR	3	3	3	1	3		0	0	3	2	2	0	1	1	1	1	2	2
OP 2.3 Rozvoj zemědělských podniků	0	1	0	0	3	0		3	3	0	2	3	1	3	3	1	0	1
OP 2.4 Zpracování zemědělských produktů	0	0	0	0	1	0	3		3	0	1	0	1	3	3	2	0	1
OP 2.5 Pracovní příležitosti na venkově	1	1	3	3	3	3	3	3		2	1	1	1	2	2	2	2	2
OP 3.1 Ochrana a rozvoj kulturního dědictví	3	2	0	3	2	2	0	0	2		3	3	3	0	1	1	3	3
OP 3.2 Ochrana a rozvoj krajiny a sídel	2	2	1	3	2	2	2	1	1	3		3	3	3	2	3	2	3
OP 3.3 Posílení přirozené funkce krajiny	1	0	1	1	1	0	3	0	1	3	3		3	3	3	3	2	3
SC 3.4 Poznání a prezentace dědictví regionu	2	0	2	3	2	1	1	1	1	3	3	3		0	2	3	3	3
OP 4.1 Šetrné nakládání s odpady	0	1	0	3	2	1	3	3	2	0	3	3	0		3	3	2	2
OP 4.2 Využití alternativních zdrojů energie	2	2	0	3	2	1	3	3	2	1	2	3	2	3		3	2	2

OP 4.3 Vzdělávání, informace a výchova pro udržitelný rozvoj	2	2	3	3	0	1	1	2	2	1	3	3	3	3	3		3	3
OP 5.1 Rozvoj partnerství a spolupráce	3	2	3	3	2	2	0	0	2	3	2	2	3	2	2	3		3
OP 5.2 Posílení a využití specifík regionu	3	2	3	3	3	2	1	1	2	3	3	3	3	2	2	3	3	

Opatření	Opatření	Vazba	Popis vazby
1.1	1.2	3	kvalitní infrastruktura je podmínkou pro rozvoj služeb, obě opatření vedou ke kvalitnějšímu životu na venkově, souvislost časová, věcná i finanční
1.1	1.3	3	služby i investice do vzdělávacích institucí a volnočasových aktivit pomohou stabilizaci obyvatelstva, souvislost časová, věcná i finanční
1.1	1.4	3	zapojení obyvatel do přípravy a realizace investičních akcí napomáhá stabilizaci komunity, souvislost časová, věcná i finanční
1.1	2.1	3	podpora drobných podnikatelů rozšiřuje nabídku služeb a může iniciovat zkvalitnění vybavenosti obcí, souvislost časová, věcná i finanční
1.1	2.2	3	obě opatření vedou ke kvalitnějšímu životu na venkově, souvislost časová, věcná i finanční
1.1	3.1	3	obnova kulturního dědictví může vést k rozšíření nabízených služeb a rozvoji komunity, souvislost časová, věcná i finanční
1.1	3.2	2	ochrana krajiny může nabízet nové služby, souvislost časová, věcná a organizační
1.1	3.4	2	obě opatření vedou ke kvalitnějšímu životu na venkově a posílení sounáležitosti obyvatel, souvislost věcná i finanční
1.1	4.2	2	jedna z možností rozšíření služeb na venkově, posílení ekonomické soběstačnosti regionu, souvislost věcná i finanční
1.1	4.3	2	nástroje ke zvyšování informovanosti napomohou k rozvoji dalších služeb, souvislost věcná, finanční a organizační
1.1	5.1	3	spolupráce a plánování společně s komunitou je základní podmínkou pro úspěšný rozvoj regionu, souvislost časová, věcná, organizační
1.1	5.2	3	stabilizace obyvatel a využití místních specifík pro zlepšení nabízených služeb i jejich rozšíření, souvislost časová, věcná i finanční
1.2	1.3	2	kvalitní infrastruktura je nutná pro jakýkoliv další rozvoj obcí, souvislost časová, věcná
1.2	1.4	3	zapojení obyvatel do přípravy a realizace investičních akcí napomáhá stabilizaci komunity, souvislost časová, věcná i finanční
1.2	2.1	3	využití místních zdrojů do zlepšení místní infrastruktury a vzhledu vede k posílení pocitu sounáležitosti a stabilizaci obyvatel
1.2	2.2	3	obě opatření vedou k zatraktivnění prostoru pro místní i návštěvníky regionu, souvislost věcná, časová a finanční
1.2	3.1	2	souvislost především časová a finanční vede k efektivnímu využití finančních prostředků
1.2	3.2	2	souvislost především časová a finanční vede k efektivnímu využití finančních prostředků
1.2	4.2	2	alternativní zdroje mohou být jedním z řešení při budování infrastruktury obcí, souvislost časová, finanční
1.2	4.3	2	nástroje ke zvyšování informovanosti jsou nezbytné pro vyvážené investice, souvislost věcná, finanční a organizační
1.2	5.1	2	spolupráce a plánování společně s komunitou je výhodou při investicích do rozvoje regionu, souvislost časová a organizační
1.2	5.2	2	stabilizace obyvatel a využití místních specifík při plánování a řešení veřejného prostoru a infrastruktury, souvislost časová a organizační

1.3	1.4	3	zapojení obyvatel do přípravy a realizace investičních akcí v oblasti vzdělávání napomáhá stabilizaci komunity, souvislost časová, věcná i finanční
1.3	2.2	3	investice do vzdělávacích institucí pomůže k většímu využití zajímavých lokalit pro rozvoj cest.ruchu, souvislost časová, věcná i finanční
1.3	2.5	3	obě opatření pomohou při řešení nízké vzdělanosti obyvatel a uplatnění na trhu práce, souvislost časová, věcná i finanční
1.3	3.4	2	obě opatření mohou ve svém důsledku vést k větší stabilizaci obyvatel, souvislost časová, věcná
1.3	4.3	3	vhodně zkombinovaná opatření mohou ve svém důsledku vést k větší stabilizaci obyvatel, souvislost časová, věcná, organizační i finanční
1.3	5.1	3	spolupráce a plánování společně s komunitou je výhodou při investicích do vzdělávání, souvislost časová, věcná a organizační
1.3	5.2	3	investi do vzdělávání musí být provedeny s ohledem na specifika regionu a obě opatření mohou vést ke stabilizaci obyvatel, souvislost věcná, finanční a věcná
1.4	2.5	3	obě opatření jsou propojena cílovou skupinou, souvislost věcná, časová, finanční a organizační
1.4	3.1	3	zvýšení pocitu sounáležitosti s místem, rozvoj komunity, souvislost časová, věcná, organizační a finanční
1.4	3.2	3	zvýšení pocitu sounáležitosti s místem, rozvoj komunity, souvislost časová, věcná, organizační a finanční
1.4	3.4	3	zvýšení pocitu sounáležitosti s místem, rozvoj komunity, souvislost časová, věcná, organizační a finanční
1.4	4.1	3	vzájemným propojením opatření se násobí úspěšnost v nakládání s odpady, souvislost věcná, organizační a finanční
1.4	4.2	3	propojením opatření dojde k efektivnějšímu využití alternativních zdrojů energie, souvislost věcná, časová, finanční i organizační
1.4	4.3	3	obě opatření mohou ve svém důsledku vést k větší stabilizaci obyvatel a ochraně životního prostředí, souvislost časová, věcná
1.4	5.1	3	vhodně zkombinovaná opatření mohou ve svém důsledku vést k větší stabilizaci obyvatel, souvislost časová, věcná, organizační i finanční
1.4	5.2	3	využití místních zdrojů se zapojením místních obyvatel vede k posílení pocitu sounáležitosti a stabilizaci obyvatel
2.1	2.2	3	kvalitní infrastruktura pro CR je podmínkou pro další rozvoj služeb a místního podnikání, souvislost věcná, časová, finanční i organizační
2.1	2.3	3	obě opatření vedou ke zvýšení konkurenceschopnosti regionu, souvislost časová, věcná a finanční
2.1	2.5	3	investice do podnikání podporuje vznik nových pracovních příležitostí, souvislost organizační, časová a finanční
2.1	3.1	2	obnova kulturního dědictví může vést k rozšíření nabízených služeb a rozvoji komunity, souvislost časová a věcná
2.1	3.2	2	ochrana krajiny může nabízet nové služby a investicев CR, souvislost časová a věcná
2.1	3.4	2	obě opatření vedou k rozšíření služeb pro místní i návštěvníky regionu, souvislost věcná a časová
2.1	4.1	2	podnikatelé mohou projekt cílit na využití odpadů, souvislost věcná a finanční
2.1	4.2	2	podnikatelé mohou projekt cílit na využití OZE, souvislost věcná a finanční
2.1	5.1	2	podnikatelé mohou využít spolupráce v regionu, souvislost věcná a organizační
2.1	5.2	3	propojením opatření dojde k rozvoji komunity a stabilizaci obyvatelstva, souvislost věcná, časová, finanční i organizační
2.2	2.5	3	investice do CR mohou generovat nová pracovní místa, souvislost věcná, časová a organizační
2.2	3.1	2	investice provedené v objektech kult.dědictví mohou být využity pro CR, souvislost věcná a finanční
2.2	3.2	2	investice do rozvoje krajiny mohou být provázány s dalším rozvojem CR a investicemi do veřejné infrastruktury, souvislost časová a věcná
2.2	5.1	2	využití místních zdrojů pro zkvalitnění infrastruktury CR, souvislost věcná a časová
2.2	5.2	2	zapojení veřejnosti do realizace projektů CR, souvislost organizační a finanční
2.3	2.4	3	obě opatření jsou propojena cílovou skupinou, souvislost věcná, časová, finanční a organizační
2.3	2.5	3	investice do zem.podniků mohou přinést nové pracovní příležitosti v regionu, souvislost věcná, časová a finanční

2.3	3.2	2	ochrana krajiny může být vedlejším cílem podnikatelského projektu, souvislost časová a finanční
2.3	3.3	3	posílení přirozených funkcí krajiny může být cílem projektu zemědělských podnikatelů, souvislost věcná, časová a finanční
2.3	4.1	3	zemědělci mohou projekt cílit na využití odpadů, souvislost věcná, časová a finanční
2.3	4.2	3	zemědělci mohou projekt cílit na využití OZE, souvislost věcná, časová a finanční
2.4	2.5	3	obě opatření vedou k vytvoření pracovních míst a stabilizaci obyvatel, časová, finanční a organizační
2.4	4.1	3	zemědělci mohou projekt cílit na využití odpadů, souvislost věcná, časová a finanční
2.4	4.2	3	zemědělci mohou projekt cílit na využití OZE, souvislost věcná, časová a finanční
2.4	4.3	2	realizace projektu může vést k podpoře lokální produkce, souvislost časová a finanční
2.5	3.1	2	investice do obnovy kulturního dědictví může přinést nové pracovní příležitosti v regionu, souvislost věcná a finanční
2.5	4.1	2	investice do OZE mohou přispět k vytvoření pracovních příležitostí, souvislost věcná a finanční
2.5	4.2	2	vytvoření pracovních míst v souvislosti s využitím alternativních zdrojů, souvislost věcná a finanční
2.5	4.3	2	informovanost a výchova pro udržitelný rozvoj může být vedlejším cílem při realizaci projektu pracovních příležitostí, souvislost věcná a finanční
2.5	5.1	2	využití místních zdrojů pro vytvoření pracovních příležitostí, souvislost věcná a časová
2.5	5.2	2	zapojení veřejnosti pro vytvoření pracovních příležitostí, souvislost organizační a finanční
3.1	3.2	3	obě opatření souvisí s využitím krajiny a dědictví, souvislost věcná, finanční i časová
3.1	3.3	3	obě opatření souvisí s využitím přírodního dědictví, souvislost věcná, finanční i časová
3.1	3.4	3	obě opatření souvisí s využitím krajiny a kulturního i přírodního dědictví, souvislost věcná, finanční i časová
3.1	5.1	3	spolupráce a plánování společně s komunitou je výhodou při investicích do rozvoje regionu, souvislost časová a organizační
3.1	5.2	3	stabilizace obyvatel a využití místních specifik při plánování a rozvoje kulturního dědictví, souvislost časová a organizační
3.2	3.3	3	obě opatření souvisí s využitím přírodního dědictví, souvislost věcná, finanční i časová
3.2	3.4	3	obě opatření souvisí s využitím krajiny a kulturního i přírodního dědictví, souvislost věcná, finanční i časová
3.2	4.1	3	při realizaci projektů na rozvoj krajiny a sídel je možné kombinovat i investice do OZE, souvislost věcná a finanční
3.2	4.2	2	žadatelé mohou projekt cílit na využití OZE, souvislost věcná a finanční
3.2	4.3	3	obě opatření mohou ve svém důsledku vést k větší stabilizaci obyvatel a ochraně životního prostředí, souvislost časová, věcná
3.2	5.1	2	spolupráce a plánování společně s komunitou je základní podmínkou pro úspěšný rozvoj regionu, souvislost časová, věcná, organizační
3.2	5.2	3	stabilizace obyvatel a využití místních specifik s ohledem na rozvoj krajiny a sídel, souvislost časová, věcná i finanční
3.3	3.4	3	obě opatření souvisí s využitím krajiny a kulturního i přírodního dědictví, souvislost věcná, finanční i časová
3.3	4.1	3	žadatelé mohou projekt cílit na využití odpadů, souvislost věcná, časová a finanční
3.3	4.2	3	žadatelé mohou projekt cílit na využití OZE, souvislost věcná, časová a finanční
3.3	4.3	3	informovanost a výchova pro udržitelný rozvoj přímo souvisí s realizací projektu v daném opatření, souvislost věcná, organizační a finanční
3.3	5.1	2	spolupráce a plánování společně s komunitou je podmínkou pro úspěšný rozvoj regionu, souvislost časová, věcná, organizační
3.3	5.2	3	stabilizace obyvatel a využití místních specifik pro zlepšení životního prostředí regionu, souvislost časová, věcná i finanční
3.4	4.2	2	žadatelé mohou projekt cílit na využití OZE, souvislost věcná a finanční

3.4	4.3	3	obě opatření jsou propojena cílovou skupinou a tématem, souvislost věcná, časová, finanční a organizační
3.4	5.1	3	obě opatření jsou propojena cílovou skupinou a vedou ke stabilizaci obyvatel na venkově, souvislost věcná, časová i finanční
3.4	5.2	3	stabilizace obyvatel a využití místních specifik pro zlepšení informovanosti obyvatel regionu, souvislost časová, věcná i finanční
4.1	4.2	3	propojeno cílem projektu a žadateli, souvislost časová, věcná, finanční a organizační
4.1	4.3	3	obě opatření jsou propojena cílovou skupinou a tématem, souvislost věcná, časová, finanční a organizační
4.1	5.1	2	využití spolupráce pro zlepšení informovanosti obyvatel v oblasti nakládání s odpady, souvislost časová, věcná i finanční
4.1	5.2	2	využití místních specifik pro zlepšení informovanosti obyvatel v oblasti nakládání s odpady, souvislost časová, věcná i finanční
4.2	4.3	3	obě opatření jsou propojena cílovou skupinou a tématem, souvislost věcná, časová, finanční a organizační
4.2	5.1	2	využití spolupráce pro zlepšení informovanosti obyvatel v oblasti využití OZE, souvislost časová, věcná i finanční
4.2	5.2	2	využití místních specifik pro zlepšení informovanosti obyvatel v oblasti využití OZE, souvislost časová, věcná i finanční
4.3	5.1	3	spolupráce a plánování společně s komunitou je podmínkou pro úspěšný rozvoj regionu, souvislost časová, věcná, organizační
4.3	5.2	3	stabilizace obyvatel a využití místních specifik pro udržitelný rozvoj regionu, souvislost časová, věcná i finanční
5.1	5.2	3	obě opatření jsou propojena cílovou skupinou a tématem, souvislost věcná, časová, finanční a organizační

V tabulce výše je poukázáno na různé úrovně vazeb (0-3). Silné vazby (3) spolu věcně i časově souvisí. V případě 1 a 2 se jedná o vazby, které jsou dané podstatou jednotlivých opatření a zcela bezprostředně na sebe mohou také časově navazovat, nebo se navzájem výrazně ovlivňovat. U 1 se jedná především o finanční provázanost opatření. Propojení těchto výše zmíněných opatření vychází z komunitního plánování, kdy se jak široká laická veřejnost z řad obyvatel regionu, tak i zástupci jednotlivých zájmových skupin vyjadřovali k současnému stavu v místě a také k potřebám. Kromě těchto vazeb jsou však některá opatření SCLLD bez vzájemných vazeb (0).

3.4 Popis inovativních rysů strategie

Popis inovativních rysů strategie je nepovinnou kapitolou a nebyla předkládána k hodnocení.

4. Implementační část

4.1 Popis řízení včetně řídicí a realizační struktury MAS

MAS Kraj živých vod, z. s. od svého založení důsledně dodržuje principy místního partnerství, tj. spolupráce veřejného a soukromého sektoru na rozvoji svého území. Při naplňování principu partnerství se také uplatňuje princip tripartity, tj. rovnoměrného zastoupení NNO, podnikatelů a zástupců samosprávy ve všech orgánech sdružení. V souladu s podmínkami standardizace jsou ustaveny také povinné orgány MAS, jejichž pravomoci jsou uvedeny ve Stanovách MAS Kraj živých vod.

MAS Kraj živých vod je zapsaným spolkem podle zákona č. 89/2012 Sb., občanský zákoník, v platném znění. Jde o místní partnerství tvořené fyzickými a právními osobami (členy) hájícími veřejné a soukromé socioekonomické zájmy působícími na území 23 obcí, které vyslovily souhlas s realizací SCLLD 21+ MAS Kraj živých vod na svém území.

Orgány MAS Kraj živých vod

Valné shromáždění členů. Valné shromáždění členů je nejvyšším orgánem MAS Kraj živých vod, z. s. Členem valného shromáždění jsou všichni členové místního partnerství – jedná se tedy o nejpočetnější orgán MAS. Každý člen má při rozhodování jeden hlas. Valné shromáždění členů se schází nejméně jednou ročně, v případě potřeby i častěji. Pravomoci orgánu vycházejí ze stanov MAS Kraj živých vod, z. s. Valné shromáždění členů má k 1.1. 2021 38 členů.

Výbor partnerství. Výbor partnerství je hlavním řídicím orgánem MAS. Má devět členů a schází se 6x ročně. Funkční období členů VP jsou čtyři roky a jsou v něm rovnoměrně zastoupeny všechny skupiny – NNO, soukromý a veřejný sektor. Pravomoci a kompetence upravují stanovy MAS.

Kontrolní komise. Má tři členy a všichni jsou voleni z partnerů MAS. Mimo jiné má tyto úkoly: dohlíží na to, že MAS vyvíjí činnost v souladu se zákony, platnými pravidly, standardy MAS a SCLLD; kontroluje metodiku způsobu výběru projektů MAS a její dodržování, včetně vyřizování odvolání žadatelů proti výběru MAS; zodpovídá za monitoring a hodnocení SCLLD jako celku.

Výběrová komise. Výběrová komise má především na starosti výběr projektů. Tento orgán MAS volí ze svého středu Valné shromáždění členů MAS a je pětičlenný. Někteří členové VK nemusí pocházet přímo z členské základny MAS a při vybírání projektů je minimální počet členů VK 3. Jediným úkolem výběrové komise je hodnocení předložených žádostí dle předem stanovených preferenčních kritérií a následně sestavení pořadí přeložených žádostí.

Monitorovací komise. Členy monitorovací komise jmenuje Výbor partnerství. Tento orgán sestává z jednoho až dvou členů Výběrové komise, případně externích expertů, koordinátora programu, manažera SCLLD a na jednání monitorovací komise je zván obvykle také předseda MAS nebo manažer MAS. Úkolem monitorovací komise je dohlížení na realizaci jednotlivých projektů.

Odkazy na dokumenty uložené na webu MAS.

[Stanovy MAS Kraj živých vod, z.s.](#)

[Výbor partnerství MAS KŽV](#)

[Výběrová komise MAS KŽV](#)

[Kontrolní komise MAS KŽV](#)

[Monitorovací komise MAS KŽV](#)

Vnitřní organizaci MAS Kraj živých vod, z. s. znázorňuje níže uvedené schéma. Spolek je organizačně rozdělen na jednotlivé orgány MAS, které zajišťují řízení organizace a kontrolní mechanizmy a na kancelář MAS, která koordinuje a vykonává samotnou činnost MAS.

Obrázek 3 Organizační struktura MAS Kraj živých vod

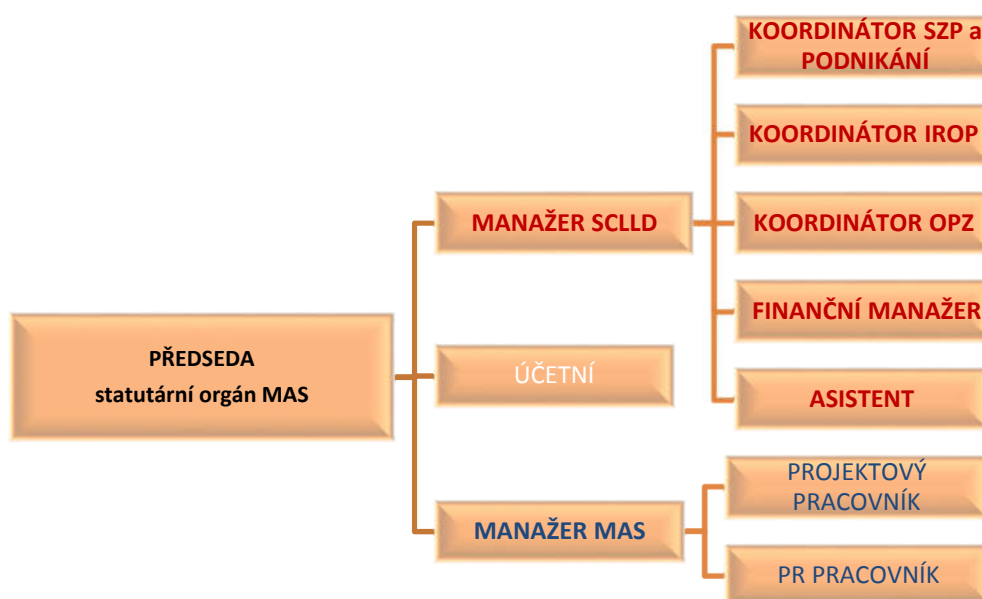


Statutárním zástupcem MAS je předseda Výboru partnerství MAS.

Kancelář MAS. MAS má zřízenou kancelář MAS a má pověřeného zaměstnance na pozici vedoucího zaměstnance pro realizaci SCLLD, který je schválen rozhodovacím orgánem MAS, a zodpovídá za realizaci SCLLD. Kancelář MAS tvoří Manažer SCLLD, Koordinátoři programů, Manažer MAS a Asistent/ka. Účetní záležitosti řeší pro MAS Kraj živých vod, z. s. externí účetní firma, přípravu podkladů pro účetní firmu má na starosti zejména Asistent/ka. Kontakty na pracovníky a statutárního zástupce MAS jsou zveřejněny na webu MAS.

[Odkaz na kontakty pracovníků uložené na webu MAS](#)

Obrázek 4 Organizační struktura MAS Kraj živých vod



4.2 Popis animačních aktivit

Animační aktivity, tedy činnost vedoucí ke zvyšování zájmu o zapojení do realizace Strategie CLLD a zvyšování kvality předkládaných Žádostí o dotace i realizovaných projektů, vycházejí především z nastavení specifického cíle č. 5 „Podpora a rozvoj místního partnerství“ této strategie. Základním komunikačním tématem je samotná propagace Strategie CLLD MAS Kraj živých vod, z. s. jako takové, jejich cílů a priorit včetně možností získání dotační podpory. Součástí této oblasti je také informování o vyhlášených výzvách, podpořených projektech, jejich přínosu, apod. Druhým tématem je podpora místních aktérů při přípravě projektů, ať už z hlediska jejich věcného obsahu (např. osvojování příkladů dobré praxe, pořádáním tematických seminářů, exkurzí apod.), tak i z hlediska technického, tj. zajištěním metodické pomoci při přípravě Žádostí o podporu i v průběhu realizace a udržitelnosti podpořených projektů. Třetí oblastí komunikace je zvyšování pocitu sounáležitosti, vedoucí k větší identifikaci s územím, zvyšování zájmu o lokální problémy, vzájemnou výměnu informací a zkušeností, spolupráci a vytváření místního partnerství.

MAS Kraj živých vod působí v oblasti regionálního rozvoje od roku 2005. Za 15 let své existence došlo k významnému rozšíření členské základny i území, kde MAS působí. Současně je patnáctiletá činnost základem pro velké množství kontaktů a významnou míru provázanosti území. Byly navázány vazby mezi obcemi v území, mikroregiony, neziskovými organizacemi, některými státními organizacemi či orgány státní správy, školami, podnikatelskými subjekty a dalšími. MAS při svých aktivitách vychází z velmi dobré znalosti území a z navázaných kontaktů, která často vede i k iniciaci projektových záměrů a tím ke zvyšování absorpční kapacity území.

Právě uvedené znalosti území a kontakty přispívají k efektivnímu šíření informací ze strany MAS do území a také získávání informací z území směrem k MAS. Komunikační nástroje jsou rozlišeny do dvou kategorií: na interní, tedy zajišťované přímo Kanceláří MAS a externí, které MAS pouze využívá pro šíření vlastních komunikačních témat. Animační a komunikační aktivity koordinuje přímo Manažer SCLLD. Dle typu jednotlivých nástrojů je pak zajišťují příslušní pracovníci MAS, zejm. Pracovník PR, Asistentka MAS a Koordinátoři programů.

Tabulka 8 Komunikační nástroje MAS Kraj živých vod

Komunikační nástroje MAS Kraj živých vod		Členové MAS	Příjemci dotace	Potenciální příjemci dotace	Místní aktéři	Uživatelé výstupů (Potenciálních)	Aktivní zájemci	Široká veřejnost	Partneři MAS	Výzva	Podpora žadatelů
		On-line komunikace	Webové stránky MAS www.krajzivychvod.cz	✓	✓	✓	✓	✓	✓	✓	✓
	Facebookový / instagramový profil MAS	✓	✓	✓	✓	✓	✓	✓	✓	✓	✓
	Všeobecné informační maily – INFOMAILY	✓			✓			✓	✓		✓
	Cílené informační maily	✓	✓	✓	✓					✓	✓
Tištěné materiály	Obecný informační leták / brožura	✓	✓	✓	✓	✓	✓	✓	✓		✓
	Zpravodaj MAS Listí Kraje živých vod	✓	✓	✓	✓	✓	✓	✓	✓	✓	✓
	Výroční zpráva MAS	✓			✓			✓	✓		

Pro sledování a vyhodnocování plnění jednotlivých opatření/fiche Akčního plánu budou ze strany jednotlivých ŘO stanoveny povinné indikátory z NČI. Hodnoty těchto indikátorů budou sledovány v monitorovacím systému.

Monitoring projektů je realizován průběžně dle termínů ukončení realizace projektů a týká se zejména investičních projektů. Monitoring je realizován formou ex-post monitoringu, kdy předmětem monitoringu je pořízení fotodokumentace realizovaného projektu a komunikace s realizátorem projektu.

Průběžná evaluace se kromě povinností vyplývajících z metodických instrukcí Ministerstva pro místní rozvoj týká vyhodnocování naplňování monitorovacích indikátorů a finančního čerpání v rámci akčního plánu a jeho jednotlivých programových rámců. V případě zjištění odchylek od plánovaných hodnot jsou vyhodnoceny příčiny a nastavena odpovídající opatření, např. změna v procesu animace, zvýšení metodické podpory žadatelům či úprava hodnot ve finančních plánech programových rámců. Na základě průběžné evaluace jsou také připravovány výzvy MAS a jejich přesné zacílení. Průběžná evaluace je prováděna minimálně jednou ročně.

4.4.1 Indikátory na úrovni strategických cílů Strategického rámce SCLLD

„V roce 2027 je území MAS Kraj živých vod, z. s. svébytným regionem s kvalitním životním prostředím, živými vesnicemi, příjemným bydlením a zajímavými specifickými možnostmi pro venkovský cestovní ruch v mimořádně krásné a zachovalé kulturní krajině za přispění maximálního množství místních subjektů, které budou společně přispívat k rozvoji regionu po stránce ekonomické, sociální i environmentální.“

Strategické cíle

Strategické cíle co nejefektivněji naplňují VIZI 2027 a opírají se o definované tři klíčové oblasti rozvoje regionu. Při přípravě tohoto dokumentu byly definovány tři strategické cíle, kterých bude realizací této strategie dosaženo:

1. Podpořit atraktivitu venkovského prostředí a stabilizovat obyvatelstvo na venkově za maximálního přispění místních aktérů
2. Zlepšit místní ekonomiku – podpořit rozvoj podnikání, které nenarušuje životní prostředí a ráz krajiny
3. Zachovat neporušený krajinný ráz, podpořit obnovu památek a maximálně využít specifík regionu za spolupráce všech aktérů venkova

Tabulka 9 Indikátory na úrovni strategických cílů SCLLD – příklad

Strategický cíl	Indikátor	Měrná jednotka	Výchozí hodnota	Cílová hodnota
			(datum)	(31. 12. 2027)
Strategický cíl 1. Podpořit atraktivitu venkovského prostředí a stabilizovat obyvatelstvo na venkově za maximálního přispění místních aktérů	Počet obyvatel území MAS	Počet osob	20 106 (31. 12. 2019)	20 106
	Počet uchazečů o zaměstnání v evidenci ÚP celkem (negativně působí krize covid, cílem je nezvyšovat počet uchazečů)	Počet osob	467 (31. 12. 2019)	467

	RES - subjekty v CZ-NACE- Q Zdravotní a sociální péče	Počet subjektů	33 (31. 12. 2019)	35
	Počet subjektů zapojených do realizace SCLLD 21+ (žadatelé)	Počet subjektů	0 (31.12.2020)	40
	Počet partnerů MAS	Počet osob	38 (31. 12. 2020)	42
Strategický cíl 2. Zlepšit místní ekonomiku – podpořit rozvoj podnikání, které nenarušuje životní prostředí a ráz krajiny	RES - počet subjektů se zjištěnou aktivitou celkem	Počet osob	2056 (31. 12. 2019)	2 065
	Zemědělská půda (cílem je minimálně zachovat zemědělskou půdu a zemědělství v území na stávající úrovni)	ha	41 157 (31. 12. 2019)	41 157
	Nově vybudovaná odpočinková místa a zázemí pro návštěvníky regionu	ks	0 (31. 12. 2019)	4
Strategický cíl 3. Zachovat neporušený krajinný ráz, podpořit obnovu památek a maximálně využít specifik regionu za spolupráce všech aktérů venkova	Čistírny odpadních vod pro veřejnou potřebu, vlastní šetření	Počet	17 (31. 12. 2019)	19
	Obnovené, nebo částečně rekonstruované objekty kulturního dědictví	Počet	0 (31. 12. 2018)	4
	Obnova a zpřístupnění pramenišť minerální i prosté vody	Počet	0 (31. 12. 2020)	6

4.5 Analýza rizik

Analýza rizik je nepovinnou kapitolou a nebyla předkládána k hodnocení.

5. Povinná příloha – Čestné prohlášení

Čestně prohlašuji, že údaje a informace uvedené v žádosti o podporu strategie Komunitně vedeného místního rozvoje pro období 2021–2027 (Koncepční část) jsou pravdivé. Rovněž čestně prohlašuji, že údaje uvedené v žádosti o podporu strategie Komunitně vedeného místního rozvoje pro období 2021–2027 (Koncepční část) jsou shodné s údaji poskytnutými v rámci procesu kontroly dodržování standardů MAS.

V Teplé dne 1. 4. 2021

.....

Statutární zástupce MAS Kraj živých vod, z.s.

Jan Orosz