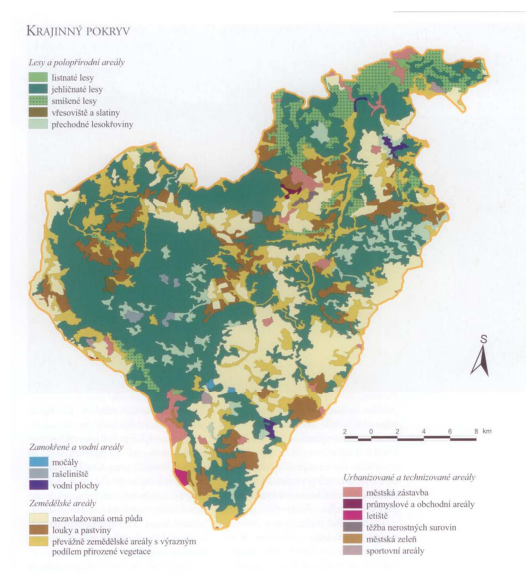


## 2.5 Území CHKO Slavkovský les

### 2.5.1 Územní vymezení CHKO Slavkovský les

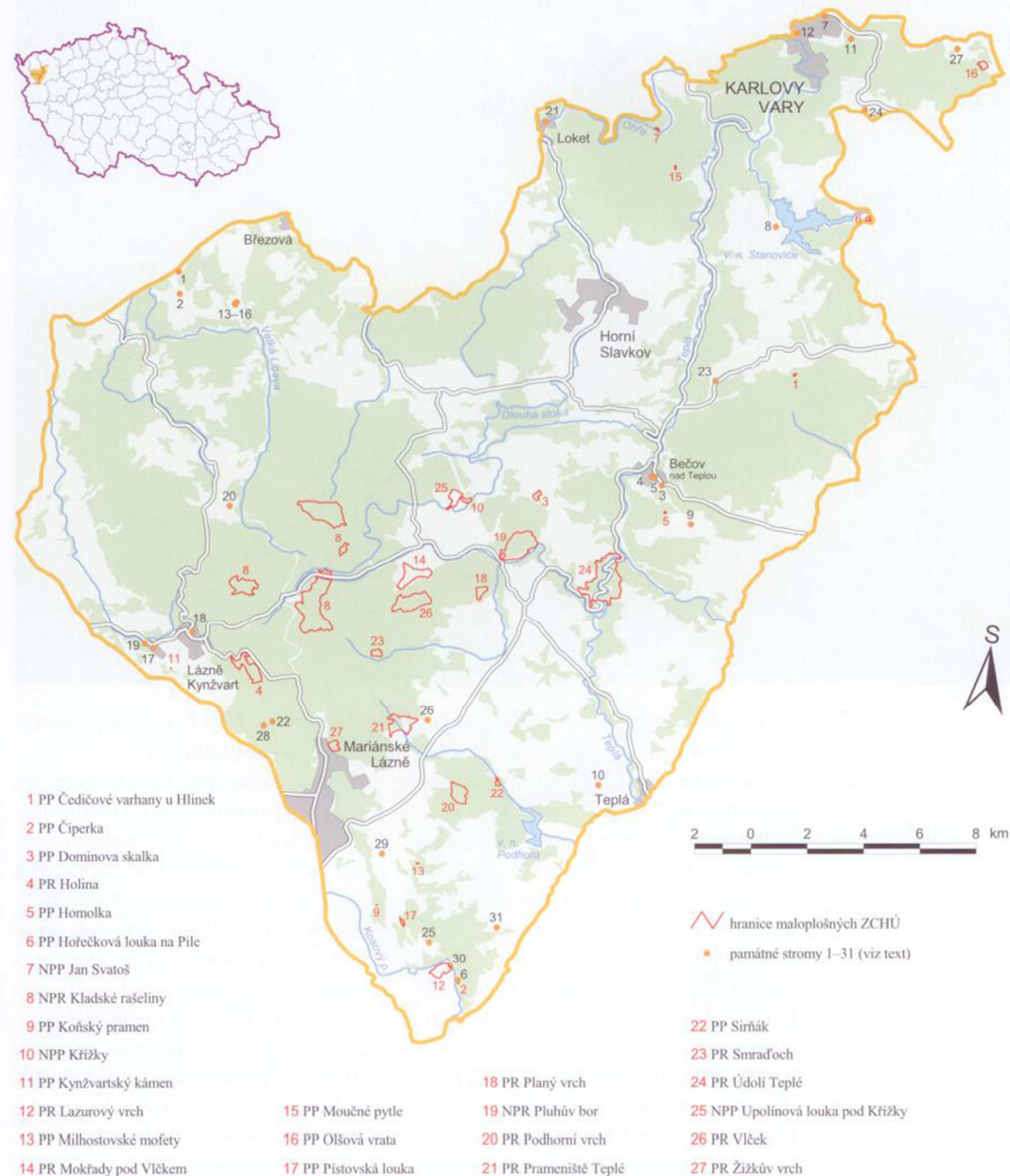
Chráněná krajinná oblast Slavkovský les je v současné době jediným velkoplošným chráněným územím na území Karlovarského kraje. Vyhlášena byla 3. května 1974 Výnosem Ministerstva kultury ČSR ze dne 3. 5. 1974 o zřízení CHKO Slavkovský les. Rozprostírá se v Karlovarském a z části v Plzeňském kraji na území okresů Cheb, Karlovy Vary, Sokolov a Tachov. Leží přibližně v trojúhelníku mezi Karlovými Vary, Mariánskými Lázněmi a Chebem. Jejím posláním je ochrana krajiny jako vyváženého prostředí, zajišťující zejména přírodní ozdravné vlivy a podmínky pro komplexní lázeňskou péči, neporušenost přírodních léčivých zdrojů a ochranu typických znaků krajiny. Její rozloha je 60 628,3189 ha, přičemž většina leží na území Karlovarského kraje, pouze 2,98 % rozlohy přesahuje do Plzeňského kraje. Vymezení hranic CHKO je slovní a vede po pevných hranicích rozeznatelných v terénu. CHKO Slavkovský les je utvářena geomorfologickými částmi celků Podkrušnohorské soustavy. Jsou to Slavkovský les, Doupovské hory, Tepelská vrchovina, Tachovská brázda, Chebská pánev.

Podrobná charakteristika celého území i jednotlivých zón je uvedena v Plánu péče (Schlossar a kol. 1998). Obr. 1 – Krajinný pokryv



Obr. 2 – Zvláště chráněná území a památné stromy

## ZVLÁŠTĚ CHRÁNĚNÁ ÚZEMÍ A PAMÁTNÉ STROMY



### 2.5.2 Územní vazby na MAS

CHKO Slavkovský les je utvářena geomorfologickými částmi celků Podkrušnohorské soustavy. Jsou to Slavkovský les, Doupovské hory, Tepelská vrchovina, Tachovská brázda a Chebská pánev.

Je složena z následujících krajinných celků:

1. Tepelsko
2. Svahové až údolní partie na Mariánskolázeňsku a Kynžvartsku
3. Západní svahy Slavkovského lesa do Chebské pánve
4. Svahy Slavkovského lesa do Sokolovské pánve a zaniklé osady
5. Centrální lesnatá vrchovina Slavkovského lesa a lesní komplex vrcholové části
6. Oblast bezprostředně ovlivněná středověkou těžbou cínu
7. Údolí středního a dolního toku řeky Teplé a lesní komplex Bečovska

8. Severní svahy Slavkovského lesa a údolní kaňon řeky Ohře
9. Východní část oblasti
10. Údolí Kosího a Jilmového potoka

Zasahuje také na území 5 MAS. Jedná se o MAS Kraj živých vod, z. s., MAS21 o.p.s, MAS Sokolovsko o.p.s., MAS Vladař o.p.s, MAS Český západ –Místní partnerství o.s.

- Na **území MAS Kraj živých vod, z. s.** zasahuje velkoplošné chráněné území CHKO Slavkovský les na území členských obcí Kolová , Stanovice , Bochov, Teplička, Bečov nad Teplou, Chodov, Krásné Údolí, Útvina, Otročín, Mnichov,Ovesné Kladruby,Prameny
- Na **území MAS 21**, o. p. s. zasahuje velkoplošné chráněné území CHKO Slavkovský les na území členských obcí Milíkov, Stará Voda, Tuřany, Dolní Žandov, Valy, Vlkovice, Zádub – Závišín a měst Lázně Kynžvart a Mariánské Lázně.
- Na **území MAS Sokolovsko**, o. p. s. zasahuje CHKO Slavkovský les na území členských obcí Březová, Horní Slavkov, Hory, Krásno, Kynšperk nad Ohří, Loket, Nová Ves, Rovná, Staré Sedlo
- Na území MAS Český západ –Místní partnerství o.s. zasahuje velkoplošné chráněné území CHKO Slavkovský les na území členských obcí Holubín, Pístov, a částečně Dolní Kramolín, Michalovy Hory, Boněnov
- Na **území MAS Vladař** o.p.s zasahuje CHKO Slavkovský les je velice okrajově v části obce Andělská Hora.

### 2.5.3 Historie CHKO Slavkovský les

Slavkovský les je starou kulturní krajinou osídlenou již v raném středověku. Staleté působení člověka na krajinu se odrazilo ve vegetačním krytu takřka celé CHKO a stalo se tak základním aspektem určujícím východiska v úkolech ochrany genofondu flóry CHKO. Aktuální problémy ochrany genofondu vyvstaly s intenzifikací využívání krajiny. Tento přístup rozdělil původně extenzivně obhospodařovanou zemědělskou krajinu ve dva protikladné krajinné prvky: intenzivně obdělávané plochy a ladem nechané plochy.

### 2.5.4 Důvody ochrany

Důvodem ke zřízení chráněné krajinné oblasti byl, na rozdíl od většiny podobných horských a vrchovinných oblastí, zájem na ochraně přírodního zázemí nejvýznamnějších lázní – Karlových Varů, M.Lázní a Fr. Lázní. Předmětem ochrany je území, ve kterém jsou koncentrovány četné přírodní léčivé zdroje – prameny minerálních vod, výrony plynného oxidu uhličitého a léčivé peloidy, zde zastoupené ložisky rašeliny. Proto jsou lázeňské lesy, parky a celá krajina se svou urbanizací součástí komplexu, o který je nutno pečovat z hlediska ochrany zázemí lázní.

### 2.5.5 Fauna a flora

#### 2.5.5.1 Nejcennější lokality

Nejcennějšími soubory přírodních stanovišť na území CHKO jsou:

- horská a blatková vrchoviště a na ně navazující podmáčené a rašelinné smrčiny v oblasti Kladské
- skalní, lesní, mokřadní a luční biotopy vázané na hadcové podloží

- zachovalé porosty bukového stupně v okolí Mariánských Lázní, Kynžvartu, Karlových Varů a v kaňonu Ohře
- mezofilní luční enklávy kolem Těšova, Bečova, Javorné a Michalových hor
- skalní stanoviště v kaňonech Ohře a Teplé
- přechodová rašeliniště a slatiniště v pramenných pánvích a nivách drobných vodních toků navazující na minerální vývěry.

Nejvýznamnější rostlinné druhy území jsou:

- rožec kuřičkolistý, vrba borůvkovitá, sleziník hadcový, sleziník nepravý, vřesovec pleťový, hořeček drsný Sturmův, svízel sudetský

Nejvýznamnější živočichové, kteří se v území vyskytují, jsou:

- chřástal polní, sysel obecný, hnědásek chrastavcový, žluťásek borůvkový, čáp černý

Nejvýznamnější přírodovědecké fenomény jsou na území CHKO Slavkovský les chráněny v maloplošných chráněných územích. Celkem to jsou 2 NPR, 3 NPP, 11 PR a 17 PP. Kromě těchto území je navrženo celkem 21 evropsky významných území k ochraně přírodních stanovišť (rašelinné lesy, acidofilní smrčiny, horská vrchoviště, přechodová rašeliniště a třasoviště, bučiny, oligotrofní vody, suťové lesy, bezkolencové a smilkové louky, vřesoviště a skalní stanoviště), živočichů (hnědásek chrastavcový, sysel obecný, netopýr černý, netopýr velký) a rostlin (sleziník hadcový, svízel sudetský, rožec kuřičkolistý).

## **2.5.6 Maloplošná ZCHÚ na území CHKO SL**

Maloplošná zvláště chráněná území (MZCHÚ) jsou zřizována ke zvýšené územní ochraně přírodovědecky nebo esteticky zvláště cenných nebo jedinečných území. Při vyhlášení se stanovují podmínky jejich ochrany a zpracovává se jejich plán péče, který se v pravidelných intervalech obnovuje. Dle zákona č. 114/1992 Sb. se používají 4 kategorie maloplošných ZCHÚ: Národní přírodní rezervace (NPR), Národní přírodní památka (NPP), Přírodní rezervace (PR), Přírodní památka (PP). Chráněné území je do kategorie zařazováno dle jeho významu, způsobu obhospodařování, rozlohy a přísnosti ochranných podmínek.

### **2.5.6.1 Přehled zvláště chráněných území (ke dni 30.7.2014):**

Většina území CHKO Slavkovský les leží v Karlovarském kraji a proto i převážná většina maloplošných zvláště chráněných území patří pod karlovarský kraj, výjimky jsou označeny.

#### Národní přírodní rezervace

Poskytuje ochranu jedinečným přírodním ekosystémům nebo jejich souborům, vázaným na přirozený reliéf a typickou geologickou stavbu, v mezinárodním nebo národním měřítku ojedinělým svou strukturou, zachovalostí a přítomností význačných přírodních fenoménů.

- NPR – Kladské rašeliny
- NPR – Pluhův bor

### Národní přírodní památky

Zpravidla území menší rozlohy s cílem zachování určitých specifických přírodních objektů vysoké (národní až nadnárodní) hodnoty. Národní přírodní památky vyhláší Ministerstvo životního prostředí obecně závazným předpisem (vyhláškou).

- NPP Křížky
- NPP Svatošské skály
- NPP Upolínová louka pod Křížky

### Přírodní rezervace

Určena k ochraně ekosystémů význačných pro určitý region či geografickou oblast. Má stanoveny obdobné základní ochranné podmínky jako národní přírodní rezervace a vyhláší ji obecně závazným předpisem příslušný krajský úřad.

- PR Holina
- PR Lazurový vrch ( Plzeňský kraj)
- PR Mokřady pod Vlčkem
- PR Planý vrch
- PR Podhorní vrch
- PR Prameniště Teplé
- PR Rašeliniště u myslivny
- PR Smradoch
- PR Údolí Teplé
- PR Vlček
- PR Žižkův vrch

### Přírodní památky

Obdobou národní přírodní památky, avšak pouze s regionálním významem. Podobně jako u přírodních rezervací zřizuje její ochranu příslušný krajský úřad.

- |                                |                          |
|--------------------------------|--------------------------|
| • PP Čedičové varhany u Hlinek | • PP Milhostovské mofety |
| • PP Čertkus                   | • PP Moučné pytle        |
| • PP Čiperka ( Plzeňský kraj)  | • PP Poštovská louka     |
| • PP Dominova skalka           | • PP Podhorní slatě      |
| • PP Homolka                   | • PP Sirňák              |
| • PP Hořečková louka na Pile   | • PP Šemnická skála      |
| • PP Koňský pramen             | • PP Těšovské pastviny   |
| • PP Kynžvartský kámen         | • PP Velikonoční rybník  |
| •                              |                          |

2.5.6.1.1 Národní přírodní rezervace, přírodní rezervace a památky MAS Kraj živých vod, z. s.

### NPR PLUHŮV BOR

Lesní porosty na vrcholu a jižním svahu severovýchodního pokračování Vlčího hřbetu odděleného průlomovým úsekem pražského potoka mezi Prameny a Mnichovem jižně od kóty 803,9 m n.m. v Hornoslavkovské vrchovině. Jedná se o hadcový bor přirozeného charakteru s řadou skalních výchozů o výměře 87,23 ha v nadmořské výšce 662 – 766 m n.m. v k.ú. Louka u Mariánských Lázní. Národní přírodní rezervace byla vyhlášena v r. 1969. Převažuje starý hadcový bor, část porostů je mladší, jedná se o stejnověkou výsadbu z původního genofondu. Zbytky kulturních smrkových porostů jsou postupně převáděny na bory, smrk bude zachován pouze na podmáčených místech.

#### PP KŘÍŽKY

Skalní výchoz v sedle jižně od kóty U tří křížů ( 817 m n.m.) u silnice Prameny – Nová Ves v Hornoslavkovské vrchovině. Jedná se o vypreparovaný odlesněný hadcový hřbet s řadou zvláště chráněných druhů rostlin a živočichů o výměře 4,0 ha. Lokalita endemického hadcového rožce kuřičkolistého ( *Cerastium alsinifolium*). Lokalita leží v k.ú. Prameny v nadmořské výšce 788 – 817 m n.m.. Národní přírodní památkou byla vyhlášena v r. 1962. Pro regeneraci vřesovišť a posílení populace rožce kuřičkolistého je část rezervace každoročně spásána stádem koz a ovcí. Kritický stav populace nejvzácnějších druhů vedl k demontáži nadměrně navštěvované naučné stezky. Národní přírodní památka byla vyhlášena v r. 1962

#### PP UPOLÍNOVÁ LOUKA POD KŘÍŽKY

Mozaika luk na svahu nad údolím Dlouhé stoky v Hornoslavkovské vrchovině v k.ú. Prameny v nadmořské výšce 785 – 804 m n.m. o celkové výměře 17,77 ha. Jedná se o podmáčené a rašelinné louky s řadou zvláště chráněných druhů rostlin a živočichů. Chráněna je mozaika druhově bohatých upolínových, rašelinných a smilkových luk typická pro centrální část CHKO s řadou vzácných společenstev a druhů. Je to rovněž významná lokalita vrby borůvkové ( *Salix myrtilloides*). Během posledních let byly odstraněny nálety smrku a části křovin s vrbou ušatou ( *Salix aurita*). Každoročně je zajištěno ruční sekání asi třetiny luk. NPP vyhlášena v roce 1990.

#### PR PLANÝ VRCH

Zbytky starých lomů na jihovýchodním svahu Vlčího hřbetu pod kótou V boru 860,1 m n.m. v Hornoslavkovské vrchovině v k.ú. Mnichov u M.Lázní v nadmořské výšce 766 m n.m. a celkovou výměrou 11,26 ha. Hadcový lom s řadou skalních výchozů a bývalých lomů s typickou vegetací. Lomy, ovaly a sekundární sutě spolu s hadcovými výchozy vytvářejí vhodná stanoviště pro obligátní hadcové druhy. Rožec kuřičkolistý, sleziník hadcový a sleziník červený. Přírodní rezervace byla vyhlášena v r. 1966 a novelizována v r. 1987.

#### PR MOKŘADY POD VLČKEM

Ohrožená mokřadní společenstva v Hornoslavkovské vrchovině, floristicky nejbohatší lokalita ve Slavkovském lese. Komplex podmáčených, rašelinných a slatinných luk, pramenišť a vodních nádrží s řadou zvláště chráněných druhů rostlin a živočichů. Oblast o výměře 40,62 ha se nachází v k.ú. Prameny v nadmořské výšce 748 – 812 m n.m. a Přírodní rezervací byla vyhlášena v r. 1995.

#### PLANÝ VRCH

Sopečný vrch 5 km východoseverovýchodně od M.Lázní v Mariánskolázeňské vrchovině v k.ú. Ovesné Kladruby v nadmořské výšce 772 – 847 m n.m. o výměře 31,85 ha. Jedná se o unikátní relikv

třetihorní sopečné aktivity, s hodnotnými skalními a lesními rostlinnými společenstvy. Rezervací vede frekventovaná turistická trasa s vyhlídkovým bodem ve vrcholové části Velké Podhory. V minulosti se zde v povrchovém lomu těžil nefelinit. Přírodní rezervace byla vyhlášena v roce 1997.

#### PR ÚDOLÍ TEPLÉ

Údolí řeky Teplé v Bečevské vrchovině, o celkové rozloze 172 ha v nadmořské výšce 550 – 720 m n.m., patří do k.ú. Tisová u Otročina a Louka u M.Lázní. Rezervace v zahloubeném kaňonovitém údolí řeky Teplé zahrnuje řadu specifických stanovišť, podmíněných říčním fenoménem. Podrost reliktních borů obohacují světlo milné druhy: jalovec obecný, vřesovec pleťový, prha horská. Smíšené porosty naopak doprovází lýkovec jedovatý, mokryš vstřícno listý, lilie zlatohlavá, na vlhkých skalách dominuje rašeliník pětiřadý. Botanicky nejzajímavějšími lokalitami jsou obnažené mírně bazické amfibolitové výchozy. Na pěti mikrolokalitách zde roste kapradinka skalní, častý je nechrastec výběžkatý a tolita lékařská. Na sutích na jediném místě roste lopusťník skloněný. Na skalách se vyskytuje i řada vzácných mechů, jmenujme např. kulistec. Lesní porosty si zvláště na skalních útvarech zachovaly přirozený charakter, dominují zde reliktní skalní bory. Ve smíšených porostech se kromě vysazeného smrku uplatňuje jilm horský, javor klen, bříza a borovice. Původně významně zastoupená jedle dnes takřka chybí. V kulminačních partiích svahů lze dodnes najít zbytky milířů. Do kaňonu byla v minulém století citlivě vkomponována železniční trať, na náspech se vytvořila i řada zajímavých biotopů. Přírodní rezervace byla vyhlášena v roce 1992.

#### PP MILHOSTOVSKÉ MOFETY

Přirozené výrony sirovodíku a oxidu uhličitého – mofety v údolí Jilmového potoka pod Podhorním vrchem v Bezručické vrchovině. Jedná se o přírodní památku o výměře 0,26 ha v nadmořské výšce 602 m n.m. v k.ú. Ovesné Kladruby, vyhlášenou v roce 1993.

#### PP ČEDIČOVÉ VARHANY U HLINEK

Posláním přírodní památky je ochrana geologického fenoménu - výlevu čediče se sloupcovitou odlučností patrnou v bývalé lomové stěně u obce Bochov ve Žlutické vrchovině v k.ú. Nové Kounice, v nadmořské výšce 756-768 m n.m. o celkové výměře 0,69 ha. Přírodní památka byla vyhlášena v 1997

#### PP HOMOLKA

Přírodní památka Homolka se nachází asi dva kilometry jihovýchodně od města Bečov nad Teplou nedaleko silnice na Chodov v okrese Karlovy Vary. Přírodní památka byla zřízena k ochraně skály, která je vypreparovaným čedičovým sopouchem s typickou sloupcovou odlučností. PP tvoří vypreparovaný sopouch (přírodní kanál), vzniklý snadnějším zvětráváním a rychlým odnosem okolních žul. Převyšuje okolní terén asi o 12 m. Vegetace izolované čedičové kupy má subtermofilní a bazofilní charakter, blíží se spíše Doupovským horám. Z teplomilnějších druhů zde roste tařinka kališní (Alyssum alyssoides), mochna jarní (Potentilla tabernaemontani), skalní druhy zde zastupuje sleziník červený (Asplenium trichomanes). Zbytky původní lesní vegetace indikuje třešeň ptačí (Cerasus avium), jilm horský (Ulmus glabra) a lilie zlatohlavá (Lilium martagon). Na západním úpatí skalky roste plavuň vidlačka (Lycopodium clavatum). Výměra přírodní památky je 0,25 ha v nad. výšce 670-685 m n.m. a byla vyhlášena v roce 1972 a novelizována 1997.

#### PP DOMINOVA SKALKA

Jedná se o izolovaný pahorek u silnice Nová Ves – Louka v Krásenské hornatině, v k.ú. Louka u M.lázní v nadmořské výšce 724 747 m n.m. Chráněna jsou zejména rostlinná společenstva na hadcovém substrátu Vlíčího hřbetu s populacemi zvláště chráněných druhů rostlin a živočichů. Přírodní památka o rozloze 6,61 ha byla vyhlášena v r. 1989.

#### PP SIRNÁK

Výrony sirovodíku a oxidu uhličitého – mofety v nivě řeky teplé pod Podhorním vrchem na Toužimské plošině, v k.ú. Ovesné Kladruby a Horní Kramolín v nadmořské výšce 698 m n.m. o celkové výměře 3,16 ha. Přírodní památka byla vyhlášena r. 1985

#### PP ČERTKUS

Soustava mokřadních luk, slatinišť a lučních pramenišť s charakteristickými společenstvy rostlin a živočichů a s bohatou populací motýla hnědáška chrastavcového (*Euphydryas aurinia*) nedaleko Horního Kramolína na Tepelsku. Přírodní památka má rozlohu 42,26 ha a cílem ochrany je zachování druhově pestrých nelesních mokřadních stanovišť a zajištění dlouhodobé existence populace hnědáška chrastavcového množství vzácných a chráněných druhů rostlin, například tolijí bahenní, kosatcem sibiřským, omějem vlčím morem a několika druhy orchidejí a velmi vzácných ostřic. Kromě hnědáška bylo v území zjištěno dalších 47 druhů denních motýlů, 248 druhů cévnatých rostlin (z toho 31 z Červeného seznamu a 12 zákonem chráněných) a 159 druhů mandelinkovitých a nosatcovitých brouků (69 z nich je ochranářsky zajímavých). Území je i významným hnízdištěm vzácných druhů ptáků, především chřástala polního a bekasiny otavní.

#### PP PODHORNÍ SLATĚ

Podhorní slatě jsou přírodní památkou vyhlášenou v roce 2008, která se nachází u obce Ovesné Kladruby. Důvodem ochrany je významná populace hnědáška chrastavcového a komplex přechodových rašelinišť, slatinišť a mokřadních luk. V lokalitě roste osm druhů zvláště chráněných rostlin, z nichž nejvýznamnější je kruštík bahenní, ostřice Davallova a ostřice blešní. Celková výměra přírodní památky je 17,6 ha. Cílem ochrany je udržení významného přírodního stanoviště s cennými a v dnešní době již ohroženými a postupně mizejícími rostlinnými i živočišnými společenstvy. Jde o přírodní fenomén v naší zemi již ojedinělý a pro dotčenou oblast specifický a charakteristický.

#### PP VELIKONOČNÍ RYBNÍK

Jedná se o mokřadní stanoviště u obce Otročin v k.ú. Měchov s vegetací vysokých ostřic a volnou vodní hladinou. Žijí zde vzácné a zvláště chráněné druhy obojživelníků a vážek, především blatnice skvrnitá, skokan ostronosý, čolek velký, vážka jasnoskvrnná. Cílem ochrany je zachování přírodního mokřadu s výskytem početných populací zvláště chráněných druhů živočichů a zajištění jejich dlouhodobé existence. Název Velikonoční rybník je nově vytvořený název. Původní název rybníka se nepodařilo zjistit. Název Velikonoční je odvozen od období, kdy rybník odkrývá své největší poklady – na jaře, v době rozmnožování obojživelníků, přesný termín je však stejně jako Velikonoční svátky proměnlivý podle aktuálního vývoje počasí. Na vytvoření tohoto přírodovědně cenného mokřadu se velkou měrou podílel člověk a v dlouhodobém horizontu bude nutné pro zachování populací vzácných druhů obojživelníků a vážek mokřad udržovat částečně řízenou péčí. Přírodní památka má rozlohu 1,75 ha.



## 2.5.7 Cestovní ruch na území CHKO Slavkovský les

Chráněná krajinná oblast Slavkovský les má svojí zvláštní a typickou charakteristiku vytvořenou především přítomností lázní, dále přítomností center soustředěné rekreace a rovněž i přítomností blízkosti hranic s Německem - v tomto aspektu se zpětnou vazbou na lázeňská místa. I když snahou Správy CHKO Slavkovský les je podporovat především specifiku sportovního pohybu, nelze se zcela ubránit vzrůstajícímu tlaku na zpřístupnění krajiny motorovým vozidlům. V poslední době se značně rozvíjí organizovaná takzvaná "středoevropská autoturistika" (hromadné autobusové zájezdy), která se díky atraktivnosti lázní a krajiny stala středem pozornosti a cílem skoro všech evropských tras tohoto druhu rekreace. Lze ji považovat za typicky hromadnou (objem návštěvníků během hlavní návštěvnické sezóny je značný). Převážná část těchto návštěvníků je po více dnů ubytována v lázeňských centrech a z těchto výchozích bodů pak většinou organizovaně navštěvují CHKO. Moderní přístup lázeňské léčby si nelze představit bez pobytu v krajině a to zejména bez aktivního pohybu v této krajině.

V nynější době již existuje systém tzv. pohybových léčebných tras v Mariánských Lázních a v Karlových Varech. Tuto formu pohybu ordinují lázeňští lékaři jako doplňující léčebnou kúru. Do budoucna lze počítat s rozšířením těchto tras a s případným napojením na stávající síť značených turistických cest a v neposlední řadě i na systém turisticky řízených center - např., naučné stezky apod. Dojde tak k rozšíření léčebných možností a z hlediska ochrany přírody pak k řízenému usměrňování nadměrného volného pohybu po krajině. V oblasti je prakticky dokončen systém značených turistických cest, který jak obsahově, tak i prostorově, i kapacitně zcela postačuje a vyhovuje, předpokládají se však propojení stávajících cest, či odklony.

Důležitá je návaznost značených turistických tras na naučné stezky, vyhlídková místa, či jiné význačné krajinné a společenské body v krajině. Vzhledem k náročnosti terénu v centrální části CHKO SL, k existenci tzv. jelenářské oblasti, projektu záchrany tetřívka obecného, ochrany zimovišť vzácných druhů fauny (např. tetřeva hlušce), je pohyb v centrální části CHKO SL povolen pouze po značených turistických cestách. Masové turistické akce jsou řízeny podle dohody uzavřené mezi MŽP a sekci turistiky, kde jsou stanoveny přesné podmínky. Tyto masové akce jsou odkloněny z 1. zóny CHKO SL a jsou směřovány do okrajových částí oblasti a to zásadně po značených turistických cestách. Pouze ve 3. a 4. zóně je možná výjimka propojení těchto tras vlastním krátkodobým značením a to jen ve výjimečných případech (např. při pořádání masových turistických akcí).

### 2.5.7.1 Naučné stezky

V současné době se na území CHKO Slavkovský les nachází 13 naučných stezek. Na území MAS Kraj živých vod se jich nachází 5.

- Bečovská botanická zahrada  
počet panelů: 6 ks  
typ: Pěší  
obtížnost: Lehká

Areál Bečovské botanické zahrady je ideálním místem pro aktivní odpočinek celé rodiny. Tato botanická zahrada láká návštěvníky již od 20. let 20. století, kdy ji vybudovala šlechtická rodina Beaufort-Spontinů. I dnes je udržovaným místem s přírodními krásami, které návštěvníkovi ukazuje vývoj lesa, život v říčce Teplá i historii místní zahrady v lokalitě nad řekou.

- Bečovská panoramatická stezka

počet panelů: 1 ks

typ: Pěší

obtížnost: Lehká

Bečovská panoramatická stezka nás zve přes horské louky a lesy kolem celého města k nejednomu místu, kde uvidíme celý Bečov i s okolními lesními hvozdy jako na dlani. Toto malebné městečko, vystavěné v kotlině Tepelské vrchoviny přímo láká návštěvníka k výletu na místa, která skýtají pohled shora na hrad a zámek na skále nad říčkou Teplá.

- Naučná stezka Milhostovské mofety

počet panelů: 5 ks

typ: Pěší

obtížnost: Lehká

K přírodní památce Milhostovské mofety vede naučná stezka u obce Ovesné Kladruby. Zde v údolí Jilmového potoka se nachází sirouhličitě plynné výrony, které podobně jako v PR Smraďoch prozrazují svou přítomnost charakteristickým zápachem. Na místě jsou v zemi prohlubně tvaru misky či jámy s kolísavou hladinou vody, kde k povrchu probublávají oxid uhličitý a sirovodík.

- Naučná stezka Mnichovské hadce

počet panelů: 9 ks

typ: Pěší

obtížnost: Lehká

Tento turistický bod je jednou z nejkrásnějších lokalit Slavkovského lesa. Na jedné straně silnice se rozprostírá národní přírodní památka Upolínová louka pod Křížky, kde roste vzácný upolín evropský. Na druhé straně zde z hadcové skalky shlíží tři kříže, které jsou památkou na uzdravení tří synů a které zde vztyčila místní rodina. Na místo lze dojet po silnici z obce Prameny směrem na Novou Ves. Dalším lákadlem pro turisty je nedaleko protékající Dlouhá stoka, technická památka, která byla vybudována začátkem 16. století Hanušem Pluhem z Bečova.

- Naučná stezka Šibeniční vrch

počet panelů: 8 ks

typ: Pěší

obtížnost: Lehká

Další naučná stezka nás dovede z Bečova nad Teplou na mystické místo Šibeniční vrch. Informační panely podél cesty informují nejen o místní historii, ale i o různých způsobech mučení a poprav a zvycích spjatých s tímto řemeslem. Na vrcholu vrchu na návštěvníky čeká rozvalina kruhové kamenné stavby, na níž dříve stávala dřevěná konstrukce popraviště. Podle místních historek pouhé dotknutí se této stavby přináší neštěstí.

### 2.5.7.2 Cyklostezky a cyklotrasy v CHKO SL na území MAS Kraj živých vod

- Mariánskolázeňsko

**306** Klášter Teplá – Bezdržice 13km

**352** Klášter Teplá – Úterý 11km

**361** Klášter Teplá – Mariánské Lázně – Stará Voda – Dyleň, rozc. – Mýtina – Loreta- Slapany 48km

**2208** Hanov (PL) – Křepkovice – Staré Sedlo – (PL) Bezdržice 22km

**2212** Klášter Teplá – (PL) Hanov – Lestkov – Černošín – Svojsín 7km

- Karlovarsko

**362** Klášter Teplá – Bečov – Krásno – Horní Slavkov – Locket 37km

- Toužimsko

**2233** Klášter Teplá – Dobrá Voda – Nežichov – Buč – Radyně- Sovolusky – Skoky, rozc. – Údrč – Bochov – Těšetice – Březina 53km

**2232** Otročin – Toužim – Políkno – Nečtiny 33km

### 2.5.7.3 Rozhledny

Z celkového počtu 23 rozhleden v karlovarském kraji se na území CHKO nacházejí jenom tři, na území MAS Kraj živých vod se nenachází ani jedna z nich.

### 2.5.8 Využití potenciálu CHKO Slavkovský les

CHKO SL je hodnotná zejména svou vysokou hustotou zachovalých přírodních původních stanovišť s výskytem množství chráněných rostlinných a živočišných druhů. Jedná se o část kulturní krajiny kde člověk po generace dokázal existovat, naplňovat své potřeby a při tom zachovat nedotčený charakter přírodních stanovišť. Přírodní ráz a relativně nedotčená příroda je však to co do této části území láká a přitahuje množství návštěvníků. Hlavní potenciál CHKO SL tedy leží v její atraktivnosti pro návštěvníky i lidi žijící v území, jako cíl různých forem turizmu. Vzhledem k tomu že se jedná o velice hodnotné území je potřeba její potenciál využívat velice šetrně a s ohledem na míru ochrany v území, tak aby nedocházelo k jejímu poškozování. Proto se čím dál častěji mluví o různých formách šetrné turistiky, jako formy, kterou by chtěli MAS působící v území podporovat.

#### Základní zásady šetrného turizmu:

- Turismus, který se pohybuje pouze v mezích možností využití místních zdrojů (minimalizace vlivu, spotřeby energie, použití efektivního řízení odpadového hospodaření a recyklačních technologií)

- Zachovává celou šířku rekreačních, vzdělávacích a kulturních možností v rámci a napříč generacemi
- Je založen na aktivitách, které reflektují a respektují charakter regionu
- Umožňuje turistovi seznámit se s navštíveným regionem a podporuje turistův zájem o komunitu a životní prostředí
- Nelimituje ostatní odvětví při uplatňování principů udržitelnosti
- Je integrovaný do místního, regionálního či národního rozvojového plánu

### 2.5.8.1 Návrhy na rozšíření nabídky CR

Na celém světě přibývá lidí, kteří mají dostatek volného času i dostatek peněz, aby se mohli vydat, kamkoli se jim zachce. To je něco nebývalého stejně jako relativně levné ceny dopravy a dalších služeb v současnosti. Do poloviny 20. století se na divokou přírodu pohlíželo jako na nevyčerpatelný zdroj. A právě kvalitní přírodní prostředí spolu s kulturními památkami a etnickými jedinečnostmi představuje základní zdroj, z něhož čerpá jeden z nejdynamičtější se rozvíjejících hospodářských sektorů na celém světě – turismus. Růst cestovního ruchu je dlouhodobý a předpokládá se mu neméně perspektivní budoucnost. Problémem je, že turismus požírá sám sebe. Turismus ničí turismus. Jeho míra a „pravidla“ jsou taková, že turismus ničí právě to, na čem závisí. Současná masová podoba turismu také víc, než si člověk myslí, přispívá k ekologické devastaci – spotřebou neobnovitelných surovin, produkcí skleníkových plynů a komunálního odpadu, zabíráním živé půdy pro stavby a infrastrukturu.

Potřeba zvýšit přitažlivost regionů je pro stále více destinací a zúčastněných stran podnětem přistoupit na udržitelnější a ekologičtější postupy a politiky. Udržitelný cestovní ruch hraje důležitou roli při zachování a posílení kulturního a přírodního dědictví ve stále větším počtu oblastí, od umění k místní gastronomii, řemeslům či ochraně biologické rozmanitosti. To vše má kladný dopad na vytváření pracovních příležitostí a přispívá k ekonomickému růstu. Rovněž CHKO SL je významnou turistickou destinací založenou na atraktivitě svých přírodních památek, přírodních rezervací a zajímavostí a proto všechny MAS které mají svojí územní působnost v CHKO SL chtějí ve svých strategiích podporovat zejména tyto formy šetrné turistiky a šetrného rozvoje cestovního ruchu.

Pojem šetrná turistika je:

- „měkká“ forma turistiky, která je šetrná k životnímu prostředí
- „ekologická“ forma turistiky, která se chová ekologicky vůči životnímu prostředí
- forma turistiky, která neovlivňuje, resp. nemá negativní dopady do životního prostředí
- forma turistiky, která se negativní vlivy na životní prostředí snaží v maximální míře eliminovat

Zatímco konvenční masová turistika klade důraz na zajištěné pohodlí ve velkých, technicky vybavených centrech (pláže, lyžařská střediska aj.) s obsluhou zajišťující unifikované služby, v poslední době se stále více prosazuje moderní trend, který požaduje individualitu a spontánnost, poznání a informace, místní odlišnosti, tradiční kulturu i přírodu. Zákazníci dávají přednost ubytování v rodinách, malých hotelech a penzionech.

Formy turistiky, které chtějí MAS na území CHKO SL podporovat:

1. Pěší turistika - lze říci, že je nejobvyklejší formou šetrné turistiky. Lze ji provozovat celosezónně a účastníka stojí relativně nejméně finančních prostředků co se výbavy týče. Aby

se stala šetrnou formou, nesmí být masová a soustředěná, ale spíše individuální a rozptýlená a alternativně zaměřená. Tato forma turizmu bude podpořena vybudováním, nebo rozšířením naučných tras a stezek

2. Cykloturistika - lze ji zařadit mezi jednu z nejrychleji se vyvíjejících a rozvíjejících forem. Ještě pořád ji lze zařadit jako sezónní. Pro stále se zvyšující oblibu cykloturistiky jsou dnes již některá exponovaná území přeplněna, dochází k množícím se střetům zejména s pěšími turisty, a proto ji je potřeba regulovat., případně nabídnout větší množství, širší síť cyklostezek, aby pohyb cyklistů nebyl soustředěn na malém území
3. Agroekoturistika (Ekoagroturistika) - celosezónní forma, zažívá v poslední době rozkvět, ekoagrofarmy začínají přibývat v podstatě na celém území ČR a o tuto formu šetrné turistiky je stále více potenciálních zájemců. Jsou vyhledávány především menšími skupinami (rodiny s dětmi), které se ubytovávají přímo v domácím prostředí farmy, hojně jsou využívány jízdy na koních péče o domácí zvířata a pomoc při hospodaření na těchto farmách, kdy se účastníci seznámí s problematikou hospodaření ekofarem a jejich výrobní a produkční činností
4. Vodácká turistika - sezónní forma turistiky (od jara do podzimu); šetrná je zase pokud není provozována především masově a v exponovaných, hojně navštěvovaných lokalitách; lze sem zařadit víceméně klasické sjíždění řek (zejména rodiny s dětmi i sportovněji laděné (různé kluby, oddíly apod.), resp. v určitých případech i outdoorové aktivity (především rafting, možná i canyoning); měla by zde být opět určitá pravidla, zaměřená především na chování v přírodě
5. Lyžařská turistika - zde je z pohledu šetrné turistiky významné především běžecké lyžování, a to opět zejména lyžování turistické a rodinné a v méně exponovaných a méně známých lokalitách, které se dají objevovat; problémem samozřejmě bývají sněhové podmínky
6. Ostatní možné formy šetrné turistiky - existují, či mohou a v budoucnu se nejspíše budou rozvíjet i další formy, resp. „odnože“ šetrné turistiky; abychom mohli takové formy nazvat „alternativními“ nebo šetrnými, nezbytným předpokladem je, že musí splňovat předpoklady pro tuto definici (viz výše) a především se musí jednat o tzv. „rozptýlenou“ formu (v protikladu k „masové“ formě); z možných ostatních forem šetrné turistiky bychom mohli alespoň vyjmenovat, či nastínit následující (lze definovat podle oborů zájmu nebo činností apod.):
  - o hipoturistika - vysloveně specifická forma šetrné turistiky, k jejímu provozování je potřeba zvíře. Lze říci, že je to poněkud nákladnější forma šetrné turistiky a zatím je v ČR poněkud v plenkách. Ještě pořád se u nás spíše jedná o atrakci, nežli o formu turistiky. To se ale začíná rapidně měnit a MAS budou ve svých projektech rozvoj hiposteze podporovat
  - o kulturní, kulturně-archeologická, kulturně-architektonická turistika - zaměřená především na místní kulturní, kulturně-archeologické nebo kulturně-architektonické zajímavosti, památky nebo dědictví (má velký prostor v objevování nových pomístních, dosud neznámých fenoménů v uvedených oborech), a to např. méně známé nebo úplně neznámé
  - o historická, historicko-vojenská turistika - zaměřená především na historii a historické události daného místa nebo oblasti (regionu), příp. i na historicko-vojenské (válečné)
  - o folklórní nebo národopisná turistika - zaměřená především na místní zvyky, tradice a obyčeje (jarmarky, trhy, vinobraní, masopusty, tradiční poutě, křížové cesty a další akce, připomínající místní tradice a zvyky apod.

- železniční turistika - zaměřená na železnice, cestování po železnici, poznávání železnic a vlaků jako technických a historických památek
- turistika za technickými památkami - podobně jako výše je zaměřená především na historické technické památky a technická díla; jako příklad lze uvést technická vodní díla – např. „Dlouhá stoka“
- regionální nebo oblastní (krajová) turistika - tato forma je zaměřená na poznávání a objevování specifik celého regionu, ať se jedná o přírodu a krajinu nebo o jiné regionální charakteristiky a originality; z těch specifik zde lze vyjmenovat třeba formy zaměřené na sklářství a sklářské tradice (především drobná domácí výroba - mačkání, navlékání perlí a korálů, výroba skleněných figurek, vánočních ozdob, ale i drobná podniková-průmyslová výroba hutního skla a výrobků v soukromých sklárnách a podnicích, broušení a rytí, malování skla apod.), dále to může být vinařství a vinařské tradice, soukromé zemědělství a zemědělská prvovýroba vesměs ekologická, obě jmenované formy se dají spojit jednak třeba s cyklistikou a s ochutnávkami apod.; nesmíme však vynechat i jiná další specifika, např. těžba a zpracování specifických nerostných surovin (např. staré stopy po dobývání různých surovin, existuje mnoho starých opuštěných lomů, dolů a lokalit, které na svých výletech můžeme „objevit“ a pokud si vezmeme s sebou jako průvodce nějakého fundovaného, pak takový výlet, ať již na kole, nebo nejlépe pěšky, nám může poskytnout celoživotně nezapomenutelné nádherné zážitky.

### 2.5.9 Závěr

Hlavní funkcí CHKO Slavkovský les je ochrana vymezeného území a regulace činností na jejím území s ohledem na vliv na životní prostředí a přírodní zdroje, a proto je možné jako hlavní a dlouhodobé cíle ochrany území CHKO stanovit tyto:

- Ochrana území jako příkladu vývoje kulturní krajiny a dokladu trvale udržitelného využívání přírodních zdrojů v minulosti
- Ochrana druhové a biotopové rozmanitosti se zvláštním důrazem na hadcové území evropského významu, rašeliniště a mokřady
- Ochrana reprezentativních částí přírody a péče o ně
- Ochrana geologických a geomorfologických jevů v infiltračním území západočeského "lázeňského trojúhelníku"
- Ochrana území přes nadměrnou urbanizaci a narušováním krajinného rázu
- Obnova narušených částí přírody a krajiny
- Umožnění rekreačního a turistického využití krajiny, které není v rozporu s výše uvedenými cíli.