

## 5. Implementační část

Strategie CLLD je implementována prostřednictvím tzv. Programových rámců, tj. souhrnem vybraných aktivit, které je možno podpořit v rámci operačních programů metodou CLLD.

Tyto aktivity mohou být realizovány v rámci projektů individuálních žadatelů/konečných příjemců předkládaných ve Výzvách MAS nebo přímo MAS formou projektů spolupráce.

Dalším způsobem je realizace vlastních projektů MAS za podpory různých finančních zdrojů (fondy EU, státní a krajské rozpočty, příspěvky nadací, apod.), nebo financovaných z vlastních zdrojů MAS.

Kromě toho mohou k naplňování cílů Strategie CLLD přispívat i další projekty realizované subjekty z území MAS financované ze zdrojů mimo CLLD.

### 5.1 Způsob dosahování a naplňování cílů a priorit

Na základě analýzy strategických záměrů z období 2007 – 2013, SWOT analýzy, rozborů projektových záměrů všech partnerů MAS Kraj živých vod, z. s. jsou pro období 2014 – 2020 nastaveny následující priority vycházející z oblastí obecné integrované strategie:

1. Zlepšování kvality života na venkově  
Cílem je zvýšit kvalitu života obyvatel regionu, zútlunít prostředí venkova, zlepšit nabídku volnočasových aktivit a zaměřit se na lepší vybavení obcí a měst.
2. Zlepšení ekonomické soběstačnosti regionu  
Ekonomickou soběstačnost bude možné zvýšit podporou drobného podnikání v rovině vybavení řemeslných dílen nebo propagací místních zdrojů a výrobků, také rozvojem agroturistiky a v neposlední řadě rozvojem turistické infrastruktury.
3. Ochrana a využití kulturního a přírodního dědictví  
Hlavním úkolem tohoto opatření je především využití investičních prostředků na záchranu a obnovu kulturních i přírodních památek a také jejich důstojná prezentace v objektech, jako jsou muzea či návštěvnická centra. Zásadním bodem bude také osvěta směřovaná k místním obyvatelům a podpora jejich pocitu zodpovědnosti za kulturní a přírodní dědictví regionu.
4. Udržitelný rozvoj regionu  
Pro udržitelný rozvoj regionu jsou zásadní tři pilíře: šetrné nakládání s odpady a boj s černými skládkami a znečišťováním životního prostředí, podpora využívání alternativních zdrojů energie a také důkladná osvěta a vzdělávání v oblasti péče o zdravé životní prostředí.
5. Posilování principů místního partnerství  
Neméně důležitým stavebním kamenem strategie je podpora základních principů fungování místního partnerství. Především díky důsledné animaci území, spolupráci s ostatními MAS napříč celým územím ČR, propagací činnosti místních aktérů a neustálou snahou o posilování kladného vztahu místních obyvatel k regionu.

Cíle a priority budou naplňovány:

- nastavením reálných monitorovacích indikátorů, které pomohou k realizaci vybraného projektu, k jeho udržitelnosti. Prioritou je provázanost preferenčních kritérií na monitorovací indikátory a jejich splnění
- realizací přijatých projektů v rámci vyhlášených fichí v dané výzvě, které budou skýtat předpoklad k naplnění MAS stanovených monitorovacích indikátorů
- systémem finančních alokací pro jednotlivé fiche z hlediska věcného a časového.

V případě, že pro realizaci některé z podporovaných aktivit v rámci Programových rámců není v území vhodný nositel, nebo MAS chce prostřednictvím konkrétního pilotního příkladu iniciovat zájem o danou oblast podpory, je možné, aby přímo MAS připravila tzv. Klíčový projekt MAS. Za Klíčový projekt se pro tyto účely považují i Projekty spolupráce v rámci PRV.

Záměr klíčového projektu MAS musí být před jeho předložením projednán a schválen Valným shromážděním členů MAS Kraj živých vod. Stejně jako v jiných případech, i zde hodnocení projektu nesmí provádět členové Výběrové komise, kteří mají osobní zájem na jeho realizaci, nadpoloviční většinu hodnotitelů musí tvořit nečlenové MAS. V rámci hodnocení klíčového projektu může být vyžádáno odborné stanovisko nezaujatých expertů. Na realizaci projektu se nesmí přímo podílet Koordinátor příslušného programu, v rámci kterého je projekt podpořen. Administrace klíčových projektů se řídí případnými dalšími pokyny ze strany Řídících orgánů. Předpokládaná témata projektů spolupráce jsou uvedena v kapitole Programové rámce.

## 5.2 Udržitelnost

MAS Kraj živých vod, z. s. od svého založení důsledně dodržuje principy místního partnerství, tj. spolupráce veřejného a soukromého sektoru na rozvoji svého území. Při naplňování principu partnerství se také uplatňuje princip tripartity, tj. rovnoměrného zastoupení NNO, podnikatelů a zástupců samosprávy ve všech orgánech sdružení. Zapojení veřejnosti je také zakotveno v obecném cíli ISÚ MAS. Nastavená opatření CLLD MAS Kraj živých vod, z. s. vycházejí z identifikovaných potřeb území, reálných potřeb fyzických i právnických osob v území MAS.

## 5.3 Finanční zdroje MAS

Místní partnerství má možnost v období 2014-2020 získávat finanční prostředky pro své území i mimo režim přerozdělování alokovaných částek z daných operačních programů. Jedná se buď o pomoc jednotlivým místním aktérům v získávání dotací nebo o realizaci projektů spolupráce, případně zcela samostatných projektů MAS.

### Finanční zdroje MAS:

- zdroje obcí a měst
- veřejné zdroje
- soukromé zdroje
- vlastní zdroje MAS

### **5.3.1 Dotační zdroje pro realizaci projektových záměrů místních aktérů**

Jedním z úkolů kanceláře MAS je průběžný monitoring informačních kanálů řídicích orgánů evropských, národních i krajských dotačních titulů či programů. Na základě zjištěných informací kancelář MAS zpracovává pravidelné přehledy, které v elektronické podobě obdrží všichni partneři MAS. Kancelář MAS může v případě zájmu žadatelům pomoci v orientaci v pravidlech dotačních programů nebo zajistit zpracovatele žádosti.

### **5.3.2 Dotační zdroje pro projekty MAS**

Projekty, které realizuje sama MAS musí mít v první řadě širší regionální dopad. Většinou se jedná o projekty, kdy spolupracují dvě a více MAS na jednom tématu. Témata pro tyto projekty musí vycházet z priorit rozvojové strategie MAS. Vhodné zdroje pro tyto projekty včetně zpracování žádostí jsou úkoly pro kancelář MAS. Poradním orgánem pro tyto projekty je pro kancelář MAS Výbor partnerství.

Přípravu vlastních projektů MAS zajišťuje Manažer MAS. Záměry jednotlivých projektů by měly vycházet ze SCLLD, příp. z aktuálních potřeb. Manažer MAS průběžně monitoruje vhodné dotační zdroje a předkládá Výboru partnerství jednotlivé projektové záměry k posouzení. Na základě Výborem schváleného projektového záměru pak připravuje konkrétní Žádosti o podporu, které předkládá do příslušných výzev. Realizaci vlastního projektu zajišťuje Manažer MAS, resp. jím pověřený pracovník Kanceláře MAS.

V případě, že je MAS nabídnuto konkrétní partnerství v projektu připravovaném jiným subjektem, posoudí nejprve Manažer MAS soulad projektového záměru se SCLLD MAS Kraj živých vod. Pokud projekt zapadá do rámce SCLLD, připraví podklady pro Výbor partnerství, který rozhodne o případné účasti v projektu.

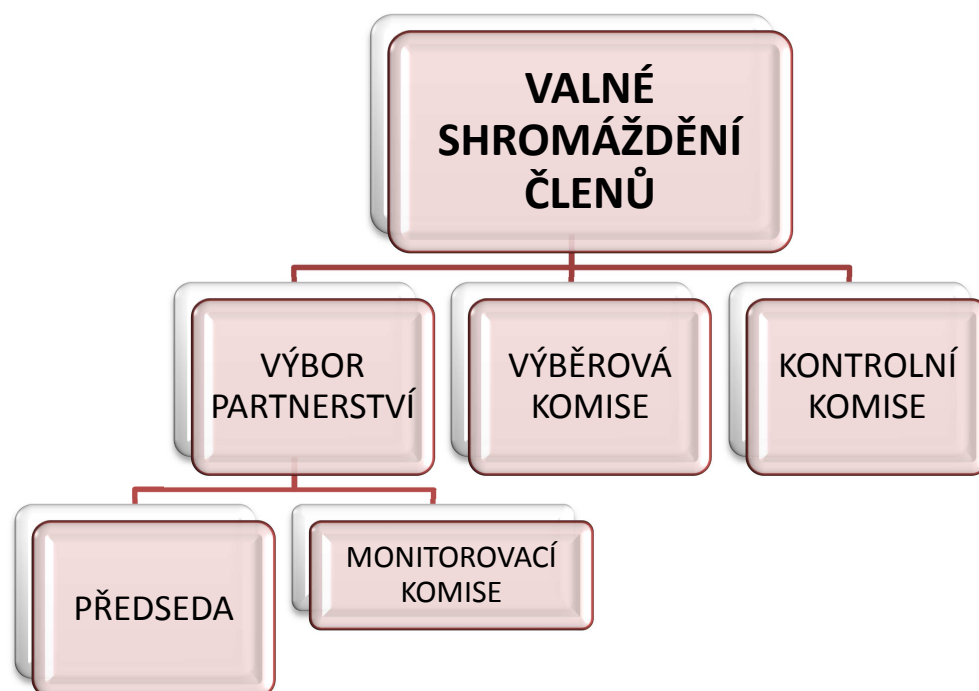
### **5.3.3 Vlastní finanční zdroje**

Finanční prostředky na provoz MAS získává ze členských příspěvků a v rámci provozních nákladů v jednotlivých projektech, které realizuje MAS (ať už se jedná o projekty dotované z krajské, národní nebo Evropské úrovně).

## **5.4 Organizační struktura**

### **5.4.1 Organizační struktura a orgány MAS**

Vnitřní organizaci MAS Kraj živých vod, z. s. znázorňuje níže uvedené schéma. Spolek je organizačně rozdělen na jednotlivé orgány MAS, které zajišťují řízení organizace a kontrolní mechanismy a na kancelář MAS, která koordinuje a vykonává samotnou činnost MAS.



#### Valné shromáždění členů

Valné shromáždění členů je nejvyšším orgánem MAS Kraj živých vod, z. s. Členem valného shromáždění jsou všichni členové místního partnerství – jedná se tedy o nejpočetnější orgán MAS. Každý člen má při rozhodování jeden hlas. Valné shromáždění členů se schází nejméně jednou ročně, v případě potřeby i častěji. Pravomoci orgánu vycházejí ze stanov MAS Kraj živých vod, z. s.

#### Výbor partnerství

Výbor partnerství je hlavním řídicím orgánem MAS. Má devět členů a schází se 6x ročně. Funkční období členů VP jsou čtyři roky a jsou v něm rovnoměrně zastoupené všechny skupiny – NNO, soukromý a veřejný sektor. Pravomoci a kompetence upravují stanovy MAS.

#### Kontrolní komise

Má tři členy a všichni jsou voleni z partnerů MAS. Mimo jiné má tyto úkoly: dohlíží na to, že MAS vyvíjí činnost v souladu se zákony, platnými pravidly, standardy MAS a SCLLD; kontroluje metodiku způsobu výběru projektů MAS a její dodržování, včetně vyřizování odvolání žadatelů proti výběru MAS; zodpovídá za monitoring a hodnocení SCLLD jako celku.

#### Výběrová komise

Výběrová komise má především na starosti výběr projektů. Tento orgán MAS volí ze svého středu Valné shromáždění členů MAS a je pětičlenný. Někteří členové VK nemusí pocházet přímo z členské základny MAS a při vybírání projektů je minimální počet členů VK 3. Jediným úkolem výběrové komise je hodnocení předložených žádostí dle předem stanovených preferenčních kritérií a následně sestavení pořadí přeložených žádostí.

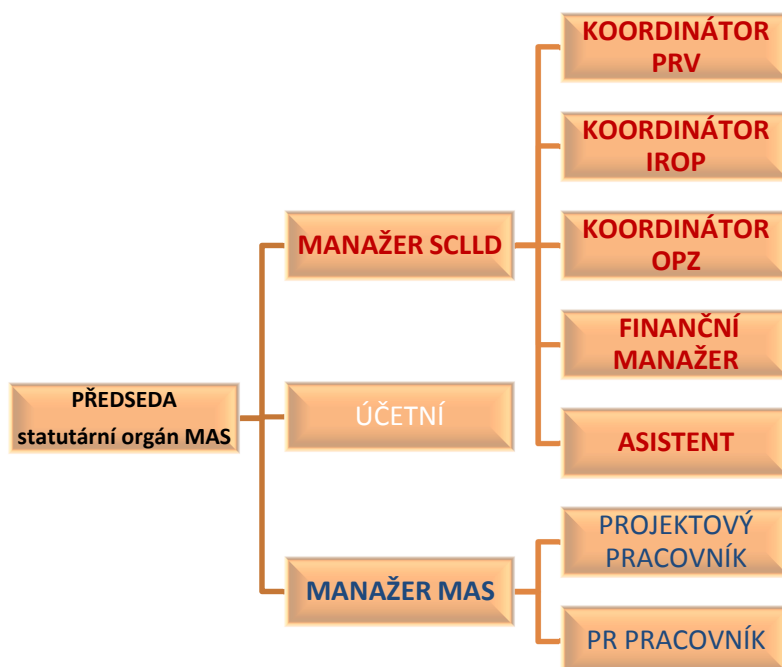
## Monitorovací komise

Členy monitorovací komise jmenuje Výbor partnerství. Tento orgán sestává z jednoho až dvou členů Výběrové komise, případně externích expertů, koordinátora programu, manažera SCLLD a na jednání monitorovací komise je zván obvykle také předseda MAS nebo manažer MAS. Úkolem monitorovací komise je dohlížení na realizaci jednotlivých projektů.

## Kancelář MAS

Kancelář MAS tvoří Manažer SCLLD, Koordinátoři programů, Manažer MAS a Asistent/ka. Účetní záležitosti řeší pro MAS Kraj živých vod, z. s. externí účetní firma, přípravu podkladů pro účetní firmu má na starosti zejména Asistent/ka.

### **KANCELÁŘ MAS KRAJ ŽIVÝCH VOD, Z. S**



## 5.5 Postupy a rozdělení kompetencí uvnitř MAS

Postupy a rozdělení kompetencí uvnitř MAS		
Oblast	Činnost	Odpovědný orgán MAS
Příjem nových členů	příjem přihlášek	Manažer MAS
	schválení členů	Výbor partnerství
	vzetí na vědomí	Valné shromáždění členů
	oznámení o vzniku členství	Manažer MAS
	evidence plateb členských příspěvků	Asistent, účetní MAS
Zpracování strategických dokumentů	vypracování návrhu	Kancelář MAS, Výbor partnerství
	zpracování odborných podkladů	Kancelář MAS
	připomínkování	členové MAS, veřejnost
	schválení	Výbor partnerství
	přijetí a vyhlášení	Valné shromáždění členů
Řízení a realizace programu/projektů	koordinace s dalšími aktivitami MAS	Manažer MAS, manažer SCLLD
	koordinace a řízení realizace programu/projektu	Manažer SCLLD, koordinátor programu
	finanční řízení SCLLD	Manažer SCLLD
	rozhodování o zásadních krocích	Výbor partnerství
	monitoring realizace projektů	Monitorovací komise
	Monitoring a evaluace SCLLD	Kontrolní komise
	kontrola pracovníků	Kontrolní komise
	kontrola účetnictví	Účetní MAS, externí audit
Výběr projektů	vyhlášení Výzvy příslušného programu	příslušný Řídící orgán
	příprava podkladů pro vyhlášení Výzvy MAS	Manažer SCLLD
	schválení Výzvy MAS	Výbor partnerství
	potvrzení Výzvy MAS	příslušný Řídící orgán nebo SZIF
	vyhlášení (zveřejnění) Výzvy MAS	Manažer SCLLD
	organizace informačního semináře pro potenciální žadatele a poskytování bezplatných konzultací	Manažer SCLLD, koordinátor příslušného programu
	příjem Žádostí o podporu, založení složky projektu	Manažer SCLLD, koordinátor příslušného programu
	administrativní kontrola (kontrola formálních náležitostí a přijatelnosti)	Manažer SCLLD, koordinátor příslušného programu
	stanovení hodnotitelů a termínu veřejného slyšení	předseda Výběrové komise
	věcné hodnocení Žádostí o podporu, sestavení jejich pořadí	pověření členové Výběrové komise
	příprava podkladů pro výběr projektů	Manažer SCLLD
	výběr projektů a stanovení alokace	Výbor partnerství
	zveřejnění výsledku hodnocení a výběru projektů	Manažer SCLLD
	kontrola způsobilosti a ověření administrativní	příslušný Řídící orgán, SZIF nebo CRR

	kontroly, vydání právního aktu/uzavření dohody	
	analýza rizik	koordinátor příslušného programu
	organizace informačního semináře pro konečné příjemce a poskytování bezplatných konzultací	Manažer SCLLD, koordinátor příslušného programu
	Monitoring a konzultace změn v průběhu realizace	Monitorovací komise, koordinátor příslušného programu
	schvalování změn v průběhu realizace	Manažer SCLLD
	konzultace při přípravě dokumentace pro monitoring vč. Žádostí o platbu, provádění kontrol	Monitorovací komise, koordinátor příslušného programu
<b>Řešení námitek a stížností</b>	příjem námitek a stížností	Manažer MAS, Manažer SCLLD
	zpracování nezávislého stanoviska	Výbor partnerství
	stanovení nápravného opatření	Kontrolní komise

## 5.6 Administrativní postupy

### 5.6.1 Administrace výzev

Na základě harmonogramu uvedeném ve Strategii CLLD a výzev vyhlášených příslušným Řídícím orgánem připraví Manažer SCLLD podklady pro vyhlášení Výzvy MAS k předkládání žádostí o podporu v rámci Strategie CLLD.

Návrh na vyhlášení výzvy musí obsahovat minimálně název oblastí podpory (Opatření CLLD, Fichí), v rámci kterých je Výzva vyhlášována, předpokládanou alokaci, datum a čas uzávěrky příjmu Žádostí o podporu (min. 3 týdny od data vyhlášení), preferenční kritéria pro hodnocení projektů a případně také další informace dle požadavků Řídících orgánů. Návrh je před zveřejněním projednán Výborem partnerství MAS a v případě jeho schválení je postoupen k posouzení příslušnému Řídícímu orgánu.

V případě, že Řídící orgán nemá žádných námitek, je následně Výzva MAS vyhlášena. Vyhlášení probíhá prostřednictvím systému MS2014+. Informace o vyhlášené Výzvě MAS je vždy zveřejněna na internetových stránkách MAS, případně může být také rozeslána elektronickou cestou prostřednictvím e-mailového vydání zpravodaje MAS či publikována v místním tisku. Zveřejnění výzvy zajišťuje Manažer SCLLD.

V průběhu vyhlášené výzvy je uspořádán min. jeden informační seminář pro potenciální žadatele a jsou nabízeny bezplatné konzultace a to jak v sídle MAS, tak případně přímo u žadatele, pokud je to účelné.

Konzultace a komunikaci s žadatelem zajišťuje od počátku koordinátor příslušného programu.

Každé přijaté Žádosti o podporu je přiřazeno evidenční číslo a je pro ni založena samostatná složka, ve které je archivována veškerá související dokumentace. Samostatná složka je založena také pro příslušnou výzvu a jsou v ní ukládány dokumenty, vztahující se ke všem nebo k více projektům, např. zápisy ze souvisejících jednání orgánů MAS apod. Seznam přijatých Žádostí o podporu je po ukončení termínu příjmu bez zbytečného odkladu zveřejněn na internetových stránkách MAS.

Přijaté Žádosti o podporu procházejí administrativní kontrolou zahrnující kontrolu formálních náležitostí a podmínek přijatelnosti. Tuto kontrolu provádí vždy dva pracovníci MAS, z nichž jeden je koordinátor příslušného programu. O výsledku kontroly je žadatel vyrozuměn. Pokud to podmínky stanovené Řídícími orgány povolují, je žadateli umožněno odstranit případné nedostatky.

Žádosti o podporu, které splnily uvedené podmínky, jsou dále postoupeny předsedovi Výběrové komise. Ten, při zohlednění požadavků na odbornost, nestrannost a nepodjatost stanoví, kteří členové Výběrové komise budou zpracovávat hodnocení. Předseda Výběrové komise také stanoví termín a místo veřejného slyšení, který je sdělen předkladatelům hodnocených Žádostí o podporu a publikován na internetových stránkách MAS.

Pověření členové Výběrové komise mají možnost se s Žádostmi o podporu, vč. případných příloh seznámit a připravit si návrh hodnocení dle zveřejněných preferenčních kritérií a případné dotazy na jejich předkladatele.

Následně je uspořádáno veřejné slyšení, na které jsou přizváni zástupci všech předkladatelů hodnocených Žádostí o podporu a je jim nabídnuta možnost svůj projekt krátce prezentovat. Poté mohou zástupci Výběrové komise, popř. veřejnosti klást dotazy, které směřují zejména k upřesnění údajů uvedených v Žádosti o podporu ve vazbě na preferenční kritéria.

Poté pověření členové Výběrové komise zpracují své hodnocení a sestaví pořadí jednotlivých projektů. Výsledek hodnocení předají prostřednictvím předsedy Výběrové komise Manažerovi SCLLD, který zajistí jeho projednání Výborem partnerství. Na základě tohoto materiálu provede Výbor partnerství finální výběr projektů a stanoví výši alokace pro každý ze schválených projektů.

Výsledek hodnocení a výběru zveřejní Manažer SCLLD na internetových stránkách MAS do 5 pracovních dní od schválení Výborem partnerství a informuje o tom také příslušné žadatele. Vybrané Žádosti o podporu postoupí příslušnému Řídícímu orgánu ke kontrole jejich způsobilosti k financování a ověření administrativní kontroly. V případě zjištěných nedostatků zajistí koordinátor příslušného programu komunikaci s dotčeným žadatelem a napomáhá mu v jejich odstranění. Pokud Žádost o podporu nevykazuje žádné nedostatky, vydá příslušný Řídící orgán právní akt (Rozhodnutí) nebo v případě SZIF uzavře s žadatelem Dohodu. Tím se z žadatele stává tzv. konečný příjemce.

Koordinátor příslušného programu zpracovává stručnou analýzu rizik jednotlivých projektů, zejména s ohledem na zkušenosti a kapacity příjemce a vnější podmínky a vlivy, které mohou ovlivnit realizaci projektu, a případně navrhne příslušná opatření, která by měla uvedená rizika minimalizovat (např. častější konzultace, informativní návštěvy, plánované kontroly, zvýšená administrativní podpora příjemce, propagační podpora výstupů projektu apod.).

Po schválení projektů je uspořádán min. jeden informační seminář pro konečné příjemce a jsou nabízeny bezplatné konzultace a to jak v sídle MAS, tak případně přímo na místě realizace projektu či v sídle u příjemce, pokud je to účelné. Konzultace a komunikaci s konečnými příjemci zajišťuje koordinátor příslušného programu.

Koordinátor příslušného programu projednává s konečným příjemcem případné změny, které nastanou v průběhu realizace projektu a dle jejich povahy doporučuje vhodná řešení, vč. případného oznámení o změnách Řídícímu orgánu, SZIF nebo CRR. V případě, že je vyžadováno stanovisko MAS, vydává jej Manažer SCLLD na základě podkladů zpracovaných koordinátorem příslušného programu.

Koordinátor příslušného programu napomáhá příjemci při přípravě dokumentace pro monitoring projektu vč. Žádosti o platbu, zajišťuje společně s Monitorovací komisí plánované i namátkové kontroly v místě realizace projektu, popř. další kontroly dle požadavků Řídících orgánů a dle možností se účastní kontrol projektu prováděných jinými subjekty. O případných zjištěných pochybeních neprodleně informuje Monitorovací komisi, která případně shledání závažných pochybení je povinna na ně upozornit Kontrolní komisi a Výbor partnerství, případně poskytovatelé podpory. Koordinátor příslušného programu zajišťuje komunikaci s konečným příjemcem až do ukončení udržitelnosti daného projektu. Dále zajišťuje také archivaci příslušné dokumentace.

Uvedené postupy budou blíže specifikovány ve vnitřním předpisu MAS pro administraci Strategie CLLD.



## 5.7 Monitoring a evaluace

### 5.7.1 Monitoring a evaluace projektů

Monitoring a evaluaci jednotlivých projektů, programů i SCLLD má na starosti Monitorovací komise, veškeré výstupy jsou předkládány Kontrolní komisi. Složení Monitorovací komise schvaluje Výbor partnerství na základně návrhu Manažera SCLLD při zahájení realizace programu. Koordinátor daného programu je členem Monitorovací komise a úzce s ní spolupracuje. Monitorovací komise provádí kontrolu v místě realizace všech podpořených projektů, ze které koordinátor vždy vypracuje zprávu, jež je předána realizátorovi projektu a také založena ve složce projektu v kanceláři MAS. Ve zprávě shrne dosavadní výsledky projektu, stav plnění monitorovacích kritérií a případně navrhně postup řešení problém. Komise je oprávněna nahlížet do všech dokladů spojených s realizací projektu a pořizovat fotodokumentaci. V případě shledání závažných pochybení je komise povinna na ně upozornit Kontrolní komisi a Výbor partnerství, případně poskytovatelé podpory. V odůvodněných případech může komise nařídit okamžité zastavení projektu.

### 5.7.2 Monitoring a evaluace SCLLD

Monitoring a evaluaci Strategie CLLD zajišťuje Kontrolní komise MAS s podporou Kanceláře MAS. Koordinátoři jednotlivých programů průběžně evidují hodnoty monitorovacích indikátorů stanovených v Programových rámcích a monitorovacích indikátorů na úrovni celé Strategie CLLD. Kontrolní komise může namátkou ověřit skutečné plnění vybraných hodnot, případně navrhnout opatření k urychlení dosažení cílových hodnot či případně změnu těchto hodnot. Výsledkem evaluace je souhrnná Hodnotící zpráva Kontrolní komise, zpracovaná Manažerem SCLLD, která je předkládána 1x za dva roky Výboru partnerství, který ji bere na vědomí. Zpráva slouží jako podklad ke stanovení případných dalších opatření, úprav postupů i dalšímu směřování činnosti sdružení. S těmito závěry jsou seznámeni všichni odpovědní pracovníci MAS a členové jejich orgánů a jsou povinni je respektovat. Hodnotící zpráva je přílohou zápisu z jednání Výboru partnerství a je s ním distribuována všem členům MAS a realizátorům podpořených projektů.

## 5.8 Animační a komunikační aktivity a nástroje

Animační aktivity, tedy činnost vedoucí ke zvyšování zájmu o zapojení do realizace Strategie CLLD a zvyšování kvality předkládaných Žádostí o dotace i realizovaných projektů, vycházejí především z nastavení specifického cíle č. 5 „Podpora a rozvoj místního partnerství“ této strategie.

Základním komunikačním tématem je samotná propagace Strategie CLLD MAS Kraj živých vod, z. s. jako takové, jejich cílů a priorit včetně možností získání dotační podpory z Programových rámců. Součástí této oblasti je také informování o vyhlášených výzvách, podpořených projektech, jejich přínosu, apod. Druhým tématem je podpora místních aktérů při přípravě projektů, ať už z hlediska jejich věcného obsahu (např. osvojováním příkladů dobré praxe, pořádáním tematických seminářů, exkurzí apod.), tak i z hlediska technického, tj. zajištěním metodické pomoci při přípravě Žádostí o podporu i v průběhu realizace a udržitelnosti podpořených projektů. Třetí oblastí komunikace je zvyšování pocitu sounáležitosti, vedoucí k větší identifikaci s územím, zvyšování zájmu o lokální problémy, vzájemnou výměnu informací a zkušeností, spolupráci a vytváření místního partnerství.

Komunikační nástroje jsou rozlišeny do dvou kategorií: na interní, tedy zajišťované přímo Kanceláří MAS a externí, které MAS pouze využívá pro šíření vlastních komunikačních témat. Animační a

komunikační aktivity koordinuje přímo Manažer SCLLD. Dle typu jednotlivých nástrojů je pak zajišťují příslušní pracovníci MAS, zejm. Pracovník PR, Asistentka MAS a Koordinátoři programů.

<b>Komunikační plán SCLLD MAS Kraj živých vod</b>		Členové MAS	Příjemci dotace	Potenciální příjemci dotace	Místní aktéři	Uživatelé výstupů (Potenciálních)	Aktivní zájemci	Široká veřejnost	Partneři MAS	Výzva	Podpora žadatelů
On-line komunikace	Webové stránky MAS <a href="http://www.krajzivychvod.cz">www.krajzivychvod.cz</a>	✓	✓	✓	✓	✓	✓	✓	✓	✓	✓
	Facebookový profil MAS	✓	✓	✓	✓	✓	✓	✓	✓	✓	✓
	Všeobecné informační maily – INFOMAILY	✓			✓			✓	✓		✓
	Cílené informační maily	✓	✓	✓	✓					✓	✓
Tiskové materiály	Obecný informační leták / brožura	✓	✓	✓	✓	✓	✓	✓	✓		✓
	Zpravodaj MAS Listí Kraje živých vod	✓	✓	✓	✓	✓	✓	✓	✓	✓	✓
	Výroční zpráva MAS	✓			✓		✓		✓		
	Tematický informační leták	✓	✓	✓							✓
Informační akce	Informační semináře, školení, workshopy		✓	✓	✓	✓				✓	✓
	Odborné exkurze mimo území MAS	✓		✓	✓	✓			✓		✓
Přímá komunikace	Konzultace		✓	✓	✓						✓
	Tematická setkání	✓	✓	✓	✓				✓		
	Konference	✓	✓	✓	✓	✓	✓	✓	✓		
Podpořené projekty	Informační cedule – povinná publicita		✓	✓	✓	✓		✓	✓		
	Slavnostní otevření, DOD	✓	✓	✓	✓	✓	✓	✓	✓		
	Publicita v regionálním tisku			✓	✓	✓	✓	✓			✓
	Přenos dobré praxe – odborná média, exkurze		✓	✓	✓				✓		✓
Akce	Infostánky, infopanely na akcích			✓		✓		✓			
	Spolupořadatelství regionálních akcí			✓	✓	✓		✓	✓		
	Vlastní akce – DŽV, DpNR	✓	✓	✓	✓	✓	✓	✓	✓		
Kampaně	Osvětové kampaně k cílům SCLLD		✓	✓	✓			✓		✓	
Ostatní	Výstavy	✓		✓		✓		✓	✓		
	Branding – označení sídla	✓	✓	✓	✓	✓	✓	✓	✓		
	Propagační předměty	✓	✓	✓	✓	✓	✓	✓	✓		
Média	Obecní zpravodaje	✓			✓		✓	✓	✓	✓	✓
	Tiskové zprávy, tiskové konference				✓		✓	✓	✓	✓	✓
	Články, reportáže, rozhovory				✓		✓	✓	✓	✓	✓
Odborná veřejnost	Odborná média						✓		✓	✓	✓
	Prezentace na seminářích, konferencích, veletrzích						✓		✓		
	Hostování exkurzí	✓	✓		✓						

## 5.9 Spolupráce MAS

### 5.9.1 Zkušenost MAS Kraj živých vod se spoluprací

V předchozím plánovacím období 2007 – 2013 nebyla MAS Kraj živých vod, z. s. podpořena v PRV IV.1.1. Svou existenci však zachovala díky aktivní realizaci vlastních projektů na celém území. Projekty

byly realizovány formou spolupráce s jinými MAS anebo za finančního přispění z dotačních programů různých ministerstev, Plzeňského a Karlovarského kraje a také různých nadací. MAS se také aktivně podílela na přípravě a realizaci projektů jednotlivých partnerů a obcí. Realizace projektů byla hlavní činností, nikoliv však jedinou. MAS aktivně spolupracovala s Karlovarským krajem na zpracování územní studie, která se týkala obcí v působnosti MAS Kraj živých vod, z. s. Od roku 2005 také probíhá každoroční třídní exkurze na území úspěšných MAS s prezentací úspěšně realizovaných projektů a informační a prezentační kampaň Kraj živých vod na území všech obcí v působnosti MAS. Tyto aktivity přispěly k větší spolupráci subjektů v daném území. Mezi finančně nejvýraznější patří projekty podpořené z PRV, IV.2.1, které realizovala MAS Kraj živých vod, z. s. ve spolupráci s jinými MAS na území Karlovarského a Plzeňského kraje.

### Kraj živých vod

Projekt „Kraj živých vod“(2010-2011) a jeho pokračování „Kraj živých vod II“(2012-2013) byly zaměřeny na primární element utvářející společné území – vodu a zpřístupnění minerálních pramenů na území partnerských MAS. Cílem obou projektů byla péče a rozvoj tohoto přírodního bohatství, které formovalo kulturní dědictví regionu. Nedílnou součástí projektu byla propagace a zvýšení povědomí o činnosti MAS. Projektová idea vychází z komunitního plánování zúčastněných MAS, i konkrétních expertních studií. V rámci ochrany a rozvoje kulturního dědictví došlo především ke stavební obnově a zhodnocení kulturního dědictví venkova tematicky souvisejícího s vodou (kašny, vodní nádrže, nádrže, prameny, vývěry minerálek, vč. souvisejících infrastruktury, ploch, apod.). Doplňkovým opatřením byla tradičně podpora cestovního ruchu a společenského života na venkově. V rámci těchto projektů byly na území MAS Kraj živých vod, z. s. vyznačeny dvě etapy naučné stezky Krajem živých vod, které prezentují přírodní bohatství regionu i jeho pohnutou historii.

### Cesty zámeckých pánů

Projekt je vyústěním předešlé spolupráce MAS Kraj živých vod, z. s. a MAS 21. Území obou MAS na sebe navazují a historický vývoj celé oblasti předurčuje společný postup při realizaci mnoha záměrů. Zkušenosti obou MAS z předešlých projektů spolupráce vyústila v přípravu dalšího záměru, který byl opět inspirován přírodním a kulturním dědictvím, tentokrát v podobě mapování významných krajinných prvků a multifunkční obnovou lesních porostů, jež v minulosti sloužily jako příměstský park a botanická zahrada. Tím, že byla do tohoto procesu zapojena mládež a studenti je zajištěna i budoucí snaha o nápravu dnešního stavu. Druhou částí projektu byla realizace obnovy technických prvků na území bývalé botanické zahrady v Bečově nad Teplou, její zpřístupnění a příprava prostoru pro vzdělávací a výchovné aktivity zaměřené na děti a mládež. Do samotné realizace byli zapojeni studenti středních odborných škol z obou regionů a v letních měsících probíhal studentský workcamp určený studentům vysokých škol. Celá akce probíhala v úzké spolupráci s vedením města, Státním hradem a zámek v Bečově a místní školou. V co největší míře bylo také využito místních řemeslníků, stavebníků, umělců i odborníků v oblasti krajinářské architektury.

### Skrytá bohatství aneb venkov Plzni

Projekt navazoval na iniciativu "Plzeň - Evropské hlavní město kultury 2015" a rozvíjel její myšlenku v širším regionu Plzeňského kraje. Cílem projektu bylo představit kulturní potenciál venkovských oblastí Plzeňského kraje. Projekt, do kterého se zapojilo 7 z 11 MAS působících v kraji, byl připraven v úzké spolupráci s kreativním týmem Plzeň 2015 a přímo navazoval na jednu ze tří regionálních programových linií "západočeské baroko". MAS Kraj živých vod, z. s. v tomto projektu podporovala

především větší zapojení neziskových organizací do realizací lokálních kulturních akcí, propagaci jednotlivých měst a obcí a to vše v souladu s předem vybranou linií – venkovské baroko.

### Znovuzrození památek

Tento projekt je průběžně realizován již od roku 2006. Jedná se o mapování a obnovu drobných památek umístěných v krajinném prostředí mikroregionu Slavkovský les. Tyto památky jsou jak sakrálního (křížky, pomníčky), tak technického (patníky, mezníky, směrníky, drobné můstky, apod.) původu.

Jedním z nejrozsáhlejších projektů byla Obnova obcí v pohraničí a navazující projekt Oživení obcí v pohraničí, které byly realizovány v průběhu let 2008 - 2010. Hlavním cílem projektu bylo navázání, prohlubování a propagace spolupráce mezi MAS Kraj živých vod, z. s., MAS Vladař a MAS Krušné hory západ. Na území MAS Kraj živých vod, z. s. došlo k úpravě centrálních prostranství v 29 místních částech jednotlivých obcí se zapojením veřejnosti v daných obcích a ve spolupráci s místními neziskovými organizacemi. Tento projekt byl velmi přínosný právě pro navázání spolupráce s aktivními občany i neziskovými organizacemi v jednotlivých obcích.

## **5.9.2 Předpokládané projekty spolupráce**

V rámci národní i mezinárodní spolupráce chceme i v následujícím období podporovat aktivity v oblastech, které byly během plánovacích setkání definovány jako zásadní pro rozvoj regionu a zkvalitnění života v regionu.

Vyhledávání případných partnerů a přípravu záměrů projektů spolupráce zajišťuje Manažer MAS, přičemž přípravou a následně realizací konkrétního projektu spolupráce může pověřit jiného pracovníka Kanceláře MAS.

Projekty jsou podrobněji popsány v kapitole 2.9 Vyhodnocení rozvojového potenciálu území. Hlavními tematickými okruhy jsou:

- Využití sousedství „lázeňského trojúhelníku“ – oblast se špičkovými možnostmi pro CR a s vyšší ekonomickou výkonností
- Zázemí krátkodobé rekreace pro velké aglomerace (Plzeň, Karlovy Vary)
- Propagace regionu a koordinace činností uvnitř - zřízení informačního centra regionu
- Drobná tematicky zaměřená obecní muzea, galerie, infocentra
- Zřízení venkovských informačních center, infokiosků a informačních stojanů s přístupem na internet
- Využití známých památek (Bečov, relikviář, Klášter Teplá)
- Využití přírodního dědictví - rozvoj témat geopark Egeria, Geo Loci a Bečovská botanická zahrada
- Využití botanické zahrady pro vytvoření ekologického vzdělávacího centra - školy v přírodě, programy pro děti i dospělé
- Výměna zkušeností, příklady dobré praxe, větší spolupráce s regiony v ČR i v Evropě

### Neporušený krajinný ráz - Ochrana hodnot krajiny a sídel

- Ochrana a obnova stávajících hodnot krajiny (aleje, krajinné dominanty, památky)
- Spolupráce s okolními MAS na řešení problémů na větším území - liniové výsadby, likvidace invazních rostlin. Využití OP ŽP pro společné regionální projekty

- Zajistit zachování zdánlivě bezvýznamných drobných technických památek (opěrné zdi, terasy, cesty, mlýnské náhony)
- Zlepšení vzhledu obcí – úpravy návsi, autobusové čekárny, parky, mobiliář
- Zachování krajinných pohledů, průhledů, dominant
- Ochrana a rozvoj krajinné a sídelní zeleně (výsadba liniové a izolační zeleně, rybníky, tůně...)
- Obnova přírodního dědictví (NS KŽV, obnova minerálních pramenů, ochrana pramenných oblastí)
- Využit fenoménu zaniklých vesnic pro rozvoj šetrné turistiky.

#### Občanská vybavenost a služby

- Občanská společnost - čilý spolkový život (kultura, sport, hasiči, myslivci...)
- Zlepšení technického stavu veřejných budov – úřady, hasičárny, zdravotní střediska a zlepšení stavu kulturních a sportovních zařízení – sokolovny, kulturní domy, hřiště, tělocvičny...
- Podpora projektů, které „dávají lidi dohromady“ (grantový program)
- Podpora vybudování (obnovení, úpravy) spolkových domů (komunitních center), kde by jednotlivé spolky a organizace měly své zázemí, včetně např. společenského sálu, nebo přednáškové místnosti
- Dokončení stavební realizace Informačního centra Kašpar na Vidžíně a realizace měkkých akcí
- Provázanost spolků v regionálním sdružení

#### Podnikání

- Vyhledání místních brownfields, vytipování vhodných aktivit, prověření majitelů
- Zajištění dostupných konkurenceschopných základních služeb
- Infrastruktura pro zajištění sociálních služeb
- Podpora podniků navazující na primární produkci (moštárny, jatka, sušárny)
- Podpora vzniku sociálních podniků
- Služby pro volnočasové aktivity (včetně turistiky a cestovního ruchu)
- Vybudování „obecního“ inkubátoru pro řemeslníky
- Využití místních obnovitelných zdrojů a přiměřeně destruktivní neobnovitelných zdrojů
- Vybudování provázaných místních ekonomických aktivit a zvýšení počtu služeb
- Rozvoj služeb spojených s cestovním ruchem a turistikou, popř. agroturistikou.
- Rozvoj činností na zemědělské půdě – bioprodukty, místní produkty, obnovitelné zdroje
- Krajnotvorba (resp. snaha o zvýšení biodiverzity) jako jedna ze základních smyslů zemědělské činnosti
- Řemeslnická činnost využívající místní zdroje, podpora konkurenceschopnosti místních řemeslníků
- Zpracování místních zemědělských produktů
- Certifikace místních produktů
- Zvýraznění image regionu - Ekologicky hospodařící oblast

#### Lidské zdroje

- Dobré školství - mateřské a základní školy, umělecké školy - materiálové vybavení objektů
- Zachování sítě škol, kvalitní učitelé, speciální přístup k ZŠ v problémových oblastech
- Program pro žáky ZŠ „Vlastivěda“ a „Krajina kolem nás“, přednášky a informace o tradicích, historii, přírodě, památkách a zajímavých osobnostech regionu, rozšíření stávajících programů
- Podpora historické hudební tradice regionu a uměleckých činností

- Školství zaměřené na trvale udržitelný rozvoj (využití Bečovské botanické zahrady)
- Společné vzdělávací programy pro žáky ZŠ na území MAS Kraj živých vod, z. s. a v příhraničních oblastech Německa, rozvoj jazykových schopností, využití OP Cíl 2
- Podpora myšlenky komunitních škol – celoživotní vzdělávání, VU3V, jazykové kurzy pro dospělé, využití přeshraničních projektů a stávajících partnerů škol.
- Pěstování místních tradic (oživování zaniklých tradic – společenské akce, regionální speciality a zakládání nových)
- Zlepšení a dostupnost sociálních služeb (spolupráce s Agenturou pro sociální začleňování; péče o seniory)
- Podpora zaměstnanosti - byty, mateřská centra....

#### Cestovní ruch

- nabídka „venkovského cestovního ruchu“, budování turistické infrastruktury, propagace
- Unikátnost v počtu přírodních minerálních pramenů (podpora aktivit Geoparku)
- Nabídka konkrétních místních venkovských produktů CR, systém turistických tras všeho druhu (Skokovská stezka, Krajem živých vod, Bečovská panoramatická stezka; další programy: obnova zahrady v Bečově, oživování tradic místních rodáků)
- Propagace regionu jako celku včetně jednotlivých produktů (Kraj živých vod)
- Kvalitní zázemí pro turistickou infrastrukturu – nejen ubytovací a stravovací služby
- Průvodcovská činnost po regionu, včetně tematické náplně – např. geologie, botanika, ale také cesty po stopách pověstí, legend a pohádek.
- Využití velkého množství minerálních pramenů pro budování image regionu
- Tisíciletá kultivace krajiny (Klášteř premonstrátů v Teplé)
- Množství legend a pověstí
- Větší využití významných kulturních památek a jejich zpřístupnění - budování expozic a lokálních muzeí
- Využití tématu Duchovní krajina.

#### Životní prostředí

- Využívání alternativních zdrojů energií s výjimkou takových, které narušují životní prostředí; postupná náhrada tradičních pevných paliv za ekologičtější
- Čištění odpadních vod na úrovni jednotlivých obcí
- Omezení využívání hnojiv a herbicidů - budování image ekologicky hospodařící oblasti
- Likvidace „divokých skládek v krajině“
- Údržba krajiny s cílem zachování, resp. rozvoj biodiverzity

#### Využití kulturního a přírodního dědictví

- Obnova objektů kulturního dědictví (kostely, kapličky, drobné památky v krajině)
- Podpora využití památek pro vzdělávací a kulturní akce (klášter Teplá, Úterý, Bečov, Teplá, Ovesné Kladruby, Krásné Údolí, Krsy, Všeruby...)
- Pestré a bohaté kulturní dědictví regionu a jeho jednotlivých míst skýtá velké množství možností využití pro všestranný rozvoj regionu. Na jeho základech lze rozvíjet nejen cestovní ruch, ale také třeba kulturní a společenský život.
- Historický vývoj – vysídlení – ztráta pocitu sounáležitosti
- Spolupráce při obnově zdevastovaných památek a jejich využití v CR – Skokovská stezka a spolupráce na vzdělávacích programech jednotlivých institucí – Zámek Bečov, Klášter Teplá.
- Zaniklé obce - fenomén popisovaného území a významný turistický cíl. Mnohé zaniklé vesnice dnes slouží jako rekreační oblasti (například Žernovník).
- Velké množství nevyužívaných drobných technických památek.

- Dvě centra – Státní zámek a hrad v Bečově nad Teplou – relikviář sv. Maura a Klášter premonstrátů v Teplé – postupná obnova z IOP 2012 – 2015, dnes začíná fungovat vzdělávací instituce Hroznatova akademie – podpora aktivit, rozvoj obou míst.
- Využití velkého množství MPZ a VPZ

### 5.9.3 Projekty spolupráce v rámci PRV

Témata projektů spolupráce MAS Kraj živých vod	
Geopark Egeria a GeoLocii	kulturní a přírodní dědictví, zapojení místních obyvatel, podpora ekonomiky, zázemí pro venkovskou turistiku, informační centrum, propagace a prezentace regionu, expozice geoparku
Kraj živých vod	minerální prameny a jejich obnova, prezentace, naučná stezka, mobiliář pro návštěvníky, vzdělávací a prezentační akce
Cesty zámeckých pánů	Obnova krajinných struktur, zázemí botanické zahrady, kulturní a přírodní dědictví, využití lesních pozemků pro turistiku, výsadby alejí
Zaniklé obce v Sudetech	tematická setkávání, propagace, značení místních naučných stezek, naučné tabule, kulturní a přírodní dědictví, vzdělávací aktivity, cestovní ruch, místní ekonomika
Rozvoj venkovské turistiky	kulturní a přírodní dědictví, zapojení místních obyvatel, podpora ekonomiky, propagace a prezentace regionu, naučné stezky, hipostezky, agroturistika, půjčovny vybavení

## 5.10 Popis zvláštních opatření pro hodnocení (pro monitoring a evaluaci)

Důležitou součástí reflexe realizace SCLLD je monitoring projektů a hodnocení naplňování SCLLD. Postupy a kontrolní mechanismy jsou popsány v kapitole 5.7

Primárním účelem monitoringu je sledování naplňování jednotlivých monitorovacích indikátorů na úrovni projektů a tím i celé SCLLD. Vyhodnocení postupu realizace SCLLD probíhá na základě monitorovacích ukazatelů stanovených k jednotlivým programovým rámcům SCLLD. MAS však nechce hodnotící činnost omezovat pouze na hodnocení realizovaných projektů a jejich dopadů v území, ale zaměří se i na hodnocení činnosti MAS a odrazu této činnosti na rozvoji aktivního přístupu k rozvojovým aktivitám na území MAS.

Hodnocení realizace SCLLD bude řešit výsledky a dopady realizace SCLLD na základě posouzení její efektivity (míry, do jaké bylo dosaženo cílů), účinnosti (vztahy mezi použitými prostředky a dosaženými výsledky) a relevance (míry, do jaké se cíle podpory vztahují k potřebám a problémům území). Evaluace bude z velké části vycházet z údajů získaných monitorováním. Podklady pro hodnocení budou získávány průběžně po celou dobu realizace SCLLD. Získaná data budou vyhodnocována v pravidelných intervalech. Evaluace SCLLD bude probíhat ve dvou rovinách:

a) realizace SCLLD na úrovni plnění stanovených cílů

Informačními zdroji budou: podklady z realizace jednotlivých projektů vyplněné jejich realizátory do systému MS2014+, podklady z fyzických kontrol u projektů

b) hodnocení činnosti MAS (nastavení administrativních postupů MAS, komunikace se žadateli, transparentnost výběru projektů, přenos informací o realizaci SCLLD do území, přenos zkušeností, atd.)

Informačními zdroji budou podklady: od žadatelů (včetně odmítnutých) a od příjemců podpory, od partnerů a zaměstnanců MAS a od dalších místních aktérů i od externích hodnotitelů.